

Dogfen ir Cyhoedd



CYNGOR SIR
YNYS MÔN
ISLE OF ANGLESEY
COUNTY COUNCIL

Mr Richard Parry Jones, MA.
Prif Weithredwr – Chief Executive

CYNGOR SIR YNYS MÔN
ISLE OF ANGLESEY COUNTY COUNCIL
Swyddfeydd y Cyngor - Council Offices
LLANGFNI
Ynys Môn - Anglesey
LL77 7TW

Ffôn / tel (01248) 752500
Ffacs / fax (01248) 750839

RHYBUDD O GYFARFOD	NOTICE OF MEETING
PWYLLGOR ARCHWILIO	AUDIT COMMITTEE
DYDD MERCHER, 10 RHAGFYR 2014 am 2.00 o'r gloch y prynhawn	WEDNESDAY, 10 DECEMBER, 2014 at 2:00 p.m.
YSTAFELL BWYLLGOR 1, SWYDDFEYDD Y CYNGOR, LLANGFNI	COMMITTEE ROOM 1, COUNCIL OFFICES, LLANGFNI
Swyddog Pwyllgor	Ann Holmes 01248 752518 Committee Officer

AELODAU / MEMBERS

Cynghorwyr / Councillors:-

Annibynnol / Independent

Jim Evans, Dafydd Rhys Thomas a Richard Owain Jones

Plaid Cymru / The Party of Wales

Trefor Ll Hughes (Cadeirydd/Chair), John Griffith (Is-Gadeirydd/Vice-Chair) a
Alun W Mummery

Grwp Chwyldroad/Revolutinist Group

Jeff Evans

Heb Ymaelodi/Unaffiliated

R Llewelyn Jones

ALEODAU LLEYG / LAY MEMBERS

Mrs Sharon Warnes a Mr Richard Barker

R H A G L E N

1 **DATGANIAD O DDIDDORDEB**

Derbyn unrhyw ddatganiad o ddiddordeb gan unrhyw Aelod neu Swyddog parthed unrhyw eitem o fusnes.

2 **COFNODION CYFARFOD 7 TACHWEDD, 2014** (Tudalennau 1 - 4)

Cyflwyno cofnodion cyfarfod arbennig y Pwyllgor Archwilio a gynhaliwyd ar 7 Tachwedd, 2014.

3 **CYMUNEDAU'N GYNTAF MÔN** (Tudalennau 5 - 36)

Cyflwyno cyfrifon Cymunedau'n Gyntaf Môn am 2013/14.

4 **RHEOLI RISG** (Tudalennau 37 - 50)

Cyflwyno adroddiad y Rheolwr Risg ac Yswiriant.

5 **ARCHWILIO ALLANOL - LLYTHYR ARCHWILIO BLYNYDDOL 2013/14** (Tudalennau 51 - 54)

Cyflwyno'r Llythyr Archwilio Blynyddol am 2013/14.

6 **ARCHWILIO MEWNOL** (Tudalennau 55 - 66)

Cyflwyno adroddiad cynnydd Archwilio Mewnol hyd at fis Tachwedd, 2014.

7 **ADRODDIAD BLYNYDDOL AR ATAL TWYLL A LLYGREDD 2013/14** (Tudalennau 67 - 72)

Cyflwyno'r Adroddiad Blynyddol ar Atal Twyll a Llygredd 2013/14.

8 **ADOLYGU TREFNIADAU ATAL TWYLL** (Tudalennau 73 - 74)

Cyflwyno adroddiad y Rheolwr Archwilio Mewnol.

9 **SEMINAR PWYLLGOR ARCHWILIO** (Tudalennau 75 - 80)

Cyflwyno adroddiad y Pennaeth Adnoddau a Swyddog Adran 151 Dros Dro.

PWYLLGOR ARCHWILIO

Cofnodion y cyfarfod arbennig a gynhaliwyd ar 7 Tachwedd 2014

PRESENNOL:	Y Cynghorydd Trefor Lloyd Hughes (Cadeirydd) Y Cynghorydd John Griffith (Is-Gadeirydd) Y Cynghorwyr Jeff Evans, Jim Evans, R. Llewelyn Jones, Alun Mummery.
WRTH LAW:	Rheolwr Archwilio Mewnol (JF) Cyfrifydd Cyfalaf a Rheoli'r Trysorlys (GR) Cydlynnydd Grantiau (JW) Swyddog Pwyllgor (ATH)
YMDDIHEURIADAU:	Y Cynghorwyr Richard Owain Jones, Dafydd Rhys Thomas, Mr Richard Barker, Mrs Sharon Warnes (Aelodau Lleyg)
HEFYD YN BRESENNOL:	Mr Joe Hargreaves, Rheolwr Ymgysylltu (PwC)

Croesawodd y Cadeirydd bawb oedd yn bresennol i'r cyfarfod gan estyn croeso arbennig i'r Cyngorydd Alun Mummery fel aelod newydd o'r Pwyllgor Archwilio.

1 DATGANIAD O DDIDDORDEB

Ni wnaed unrhyw ddatganiad o ddiddordeb.

2 COFNODION Y CYFARFOD A GYNHALIWYD AR 23 MEDI, 2014

Cyflwynwyd a chadarnhawyd fel rhai cywir gofnodion y cyfarfod blaenorol o'r Pwyllgor Archwilio a gynhaliwyd ar 23 Medi 2014.

3 ADRODDIAD BLYNYDDOL CRONFA BENSIWN GWYNEDD 2013/14

Cyflwynwyd er sylw'r Pwyllgor ac er gwybodaeth Adroddiad Blynyddol Cronfa Bensiwn Gwynedd am 2013/14.

Dywedodd y Rheolwr Archwilio Mewnol – yn absenoldeb y Pennaeth Adnoddau a Swyddog Adran 151 Dros Dro, gallai'r Pwyllgor naill ai anfon unrhyw gwestiwn allai fod ganddo ar gynnwys yr adroddiad blynyddol ymlaen i'r Swyddog neu ofyn i Swyddog Cronfa Pensiwn fynychu'r cyfarfod nesaf o'r Pwyllgor ym mis Rhagfyr i adrodd ar unrhyw faterion oedd yn codi o'r Adroddiad Blynyddol.

Nododd y mwyafrif o Aelodau'r Pwyllgor eu bod yn dymuno i Swyddog/Gweinyddwr o Gronfa Bensiwn Gwynedd gael gwahoddiad i'r cyfarfod nesaf o'r Pwyllgor i roi trosolwg i'r Aelodau o'r pwyntiau allweddol yn arbennig oherwydd bod rhai pryderon ynglŷn â pherfformiad y gronfa pan yr adroddwyd arni'n flaenorol i'r Pwyllgor Archwilio ym Medi 2013 gan y Swyddog oedd yn gyfrifol am fuddsoddiad strategol Cronfeydd Pensiwn.

Penderfynwyd gohirio ystyried y drafodaeth ar yr Adroddiad Blynyddol ynghylch Cronfa Bensiwn Gwynedd 2013/14 hyd y cyfarfod o'r Pwyllgor ym mis Rhagfyr.

CAMAU GWEITHREDU: Rheolwr Archwilio Mewnol i roi gwahoddiad i swyddog o Gronfa Pensiwn Gwynedd i fynychu'r cyfarfod nesaf o'r Pwyllgor Archwilio ym mis Rhagfyr.

4 ARDYSTIO GRANTIAU A DYCHWELIADAU 2012/13

Cyflwynwyd i'r Pwyllgor ei ystyried - adroddiad y Pennaeth Swyddogaeth (Adnoddau) a Swyddog Adran 151 Dros Dro mewn ymateb i faterion a godwyd gan yr Archwilyr Allanol fel rhan o'u gwaith mewn perthynas ag ardystio ceisiadau a dychweliadau grant am 2012/13.

Dywedodd y Rheolwr Archwilio Mewnol bod yr adroddiad yn gosod allan yr ymateb o ran y camau a gymerwyd ac/neu sydd wedi eu cynllunio mewn perthynas â chanfyddiadau'r Archwilyr Allanol yn dilyn eu harchwiliad o hawliadau grant yr Awdurdod am 2012/13 (gyda 61% ohonynt wedi eu hamodi) yn cynnwys mwy o fanylion ar faterion a oedd o bryder, sut y bu iddynt ddigwydd, y goblygiadau ariannol ac ymhle yn yr Awdurdod yr oeddent wedi digwydd. Mae argymhellion yr Archwiliwr Allanol wedi eu derbyn a Chynllun Gweithredu wedi ei ffurfio i wella trefniadau ac arferion yng nghyswllt trefnu a chynhyrchu hawliadau grant.

Roedd y canlynol yn faterion a godwyd yn y drafodaeth a ddilynodd –

- Yng nghyswllt hawliad grant Rhif 7 yn Atodiad 1 (Grant Effeithlonrwydd Ysgol/Grant Amddifadedd Disgyblion) 2012/13, cadarnhaodd y Cydlynnydd Grantiau bod prosesau wedi eu cyflwyno o fewn y gwasanaethau ariannol i sicrhau rheolaeth fwy llym dros fonitro gwariant ysgolion fel na ddylai'r pwyntiau cymhwys arwyddocaol a godwyd yn flaenorol aiddigwydd.
- Eitemau o gyllid Cymunedau'n Gyntaf. Dywedodd y Cydlynnydd Grantiau bod rhaglen 2012/13 lle y cafodd y grantiau eu hardystio wedi dod i ben ddiwedd Mawrth 2013 gyda hynny'n golygu bod y partneriaethau cymunedol amrywiol oedd mewn bodolaeth bryd hynny bellach wedi dod i ben. Mae'r grant Cymunedau'n Gyntaf yn awr yn cael eu sianelu drwy un sefydliad darparu o'r enw Cymunedau'n Gyntaf Môn ac mae ei berfformiad yn cael ei graffu gan Bwyllgor Sgrwtini a Phartneriaethau ac Adfywio'r Cyngor. Mae'n rhaid i'r sefydliad beri fod ei gyfrifon blynyddol ar gael i'r Pwyllgor Sgrwtini.
- Cymhorthdal Budd-dal Tai a Threth Gyngor 2011/12 a 2012/13 (Rhif 25) lle roedd rhai materion cywirdeb yn parhau i fod angen sylw. Dywedodd Mr Joe Hargreaves, PwC bod y grant hwn yn cael ei gydnabod fel un o'r rhai mwyaf cymhleth a thechnegol o'r holl grantiau ac nad yw'n anghyffredin i broblemau godi o ran ei weinyddu. Dywedodd nad oedd yn ymwybodol o unrhyw faterion arwyddocaol a oedd wedi codi hyd yma gyda'r gwaith ardystio mewn perthynas â'r grant. Ar ddiwedd y broses, bydd unrhyw gasgliadau'n cael eu hadrodd yn ôl i'r Pwyllgor Archwilio drwy'r adroddiad archwilio grantiau blynyddol a bydd llythyrau ardystio yn cael eu cyhoeddi pan gaiff yr hawliad unigol ei hun ei ardystio.
- SEG 2011/12 (Rhif 22) - Ceisiwyd cael eglurhad ynglŷn ag eitemau â chyfanswm o £121,658k gan ei bod yn anodd penderfynu ar gymhwysedd hynny oherwydd diffyg gwybodaeth am natur y gwariant. Dywedodd y Cydlynnydd Grantiau bod y swm wedi ei chadw gan yr Awdurdod ac nad oedd unrhyw oblygiadau ariannol. Cafodd y grant ei dyrannu i roi sylw i faterion yn ymwneud â llythrennedd, rhifedd a thlodi ond cododd materion pan nad oedd yn bosibl rhannu'r gwariant i bob un o'r penawdau unigol oherwydd bod llawer ohono wedi'i gyfuno. Cafodd y gwasanaeth ei ddarparu o dan y themâu er nad oedd tystiolaeth ar gael ynghylch yr union wariant o dan bob thema yn unol â'r cyfarwyddiadau ardystio.
- Safleoedd ac Eiddo Isadeiledd Strategol 2011/12 (Rhif 24) – Cadarnhaodd y Cydlynnydd Grantiau bod y gwaith y gwnaed taliad ymlaen llaw o £74,379 ar ei gyfer, wedi cael ei gwblhau. Roedd trafodaethau wedi cymryd mwy o amser na'r disgwyl ac roedd angen gwneud taliad ymlaen llaw ac roedd hynny'n arferol yn yr amgylchiadau.

Penderfynwyd nodi'r adroddiad a'i gynnwys.

CAMAU GWEITHREDU'N CODI:

- Y Cydlynnydd Grantiau i gysylltu â Chymunedau'n Gyntaf Môn i gael copi o'r cyfrifon blynyddol 2013/14 i'w gyflwyno i'r Pwyllgor Archwilio.
- Cydlynnydd Grantiau/Archwiliwr Allanol i roi diweddariad ar gynnydd yng nghyswllt datrys unrhyw faterion sy'n parhau mewn perthynas ag ardystio Hawliadau Budd-dal Tai a Chymhorthdal Treth Gyngor 2011/12 a 2012/13.

5 ADOLYGIAD CANOL BLWYDDYN RHEOLI'R TRYSORLYS

Cyflwynwyd i sylw'r Pwyllgor adroddiad y Pennaeth Gwasanaeth Adnoddau a Swyddog Adran 151 Dros Dro ynglŷn â'r sefyllfa canol blwyddyn o ran Rheoli'r Trysorlys.

Dyweddodd y Cyfrifydd Cyfalaf a Rheoli Trysorlys bod yr adroddiad yn nodi'r sefyllfa ar ganol y flwyddyn, yn arwain ymlaen i'r sefyllfa a ragwelir ar ddiwedd y flwyddyn ac unrhyw faterion sy'n codi o safbwynt dangosyddion pwylllog a thrysorlys. Cadarnhaodd nad oedd unrhyw weithgaredd arwyddocaol yr oedd angen ei ddwyn i sylw'r Pwyllgor ar hyn o bryd. Bydd yr adroddiad yn cael ei gyflwyno i'r Pwyllgor Gwaith ac i'r Cyngor wedi hynny. Amlygodd welliant i'r pwynt bwled cyntaf o dan baragraff 9.1 yr adroddiad a ddylai ddarllen "er mwyn defnyddio'r dyraniad benthyca a gefnogir o £2.189m".

Cyfeiriodd y Swyddog at y pwyntiau allweddol fel rhai oedd yn ymwneud â'r diweddariad economaidd yn cynnwys cyngor gan Ymgynghorwyr y Trysorlys bod cyfraddau llog yn debygol o godi yn ystod y 6 chwarter nesaf ac mewn perthynas â'r dangosydd pwylllog ar gyfer gwariant cyfalaf - ac roedd y rhagamcanion ar gyfer gwariant cyfalaf wedi cael eu hadolygu at i lawr am y rhesymau oedd a nodwyd ym mharagraff 4.4.1 yr adroddiad. Mewn perthynas â sefyllfa'r ddyled allanol, mae honno gyda'r BBGC ar raddfa sefydlog y disgwylir iddi fod yn £89.583m ar ddiwedd y flwyddyn.

Gofynnwyd cwestiynau ynglŷn â'r posibilrwydd, ac unrhyw fanteision y gellid eu sicrhau o aildrefnu dyled a cheisiwyd cael gwybodaeth hefyd ynglŷn â chyfartaledd y graddfeydd llog y mae awdurdodau eraill yng Nghymru yn eu talu. Cadarnhaodd y Swyddog bod y sefyllfa'n cael ei hadolygu ond nad oedd aildrefnu dyledion yn opsiwn ar hyn o bryd.

Penderfynwyd derbyn yr adroddiad gyda'r gwelliant ym mharagraff 9.1 ac i'w anfon ymlaen i'r Pwyllgor Gwaith heb unrhyw sylwadau pellach.

CAMAU GWEITHREDU: Cyfrifydd Cyfalaf a Rheolwr Trysorlys i roi gwybodaeth i'r Pwyllgor ynglŷn â chyfartaledd cyfraddau llog ar draws awdurdodau Cymru.

6 TRACIO ARGYMHELLION

Cyflwynwyd i ystyriaeth y Pwyllgor adroddiad y Rheolwr Archwilio Mewnol ynglŷn â thracio argymhellion. Roedd yr adroddiad yn nodi'r cyfraddau gweithredu cyfredol o ran argymhellion archwilio mewnol mewn perthynas â'r holl argymhellion a wnaed ac mewn perthynas ag argymhellion statws uchel a chanolig a chyfeiriodd at ddatblygiad diweddar fydd yn hwyluso'r broses o dracio argymhellion.

Penderfynwyd derbyn yr adroddiad a nodi ei gynnwys.

DIM CAMAU GWEITHREDU PELLACH YN CODI.

7 TREFNIADAU ATAL TWYLL

Cafwyd adroddiad llafar gan y Rheolwr Archwilio Mewnol yn dweud bod y Tîm Archwilio Twyll Budd-dal Tai, o 1 Tachwedd 2014, wedi trosglwyddo i'r Gwasanaeth Sengl ar gyfer Ymchwilio i Dwyll yn yr Adran Gwaith a Phensiynau. Yn dilyn trafodaeth, dywedodd y Swyddog Adran 151 Dros Dro, y Rheolwr Refeniw a Budd-daliadau a'r Rheolwr Archwilio Mewnol ei bod yn bwysig bod yr Awdurdod yn cadw peth o arbenigedd y tîm archwilio a bod swydd y Swyddog Atal Twyll wedi ei sefydlu o fewn yr Adran Archwilio Mewnol a phenodiad wedi ei wneud. Bydd y swydd yn cael ei chyllido'n rhannol dros y 3 blynedd nesaf gan adnoddau a roddwyd yn ôl i mewn i awdurdodau lleol gan yr Adran Gwaith a Phensiynau ar gyfer unrhyw waith a oedd ar ôl i'w wneud mewn perthynas â thwyll. Cadarnhaodd y Rheolwr Archwilio Mewnol i'r penodiad gael ei wneud yn unol â'r gweithdrefnau ar gyfer amgylchiadau lle mae diswyddiadau neu adleoli gweithwyr yn bosibl.

Cyfeiriodd y Swyddog at brif gyfrifoldebau'r swydd newydd oedd yn cynnwys arwain a hyrwyddo diwylliant o ymwybyddiaeth twyll o fewn yr awdurdod ynghyd â mesurau ataliol. Dywedodd y byddai'n adrodd yn llawnach ar y rôl i gyfarfod mis Rhagfyr o'r Pwyllgor hwn fel rhan o'r broses o adrodd yn ôl yn flynyddol ar drefniadau atal twyll yr awdurdod.

Yn y drafodaeth a ddilynodd, codwyd y materion a ganlyn :-

- Methiant hawlwr budd-dal tai i drosglwyddo eu harian budd-dal ymlaen i'w landlordiaid a'r effaith y mae'r hyn yn ei gael. Awgrymodd y Cadeirydd y dylid codi'r mater gyda'r Pennaeth Gwasanaeth a'r Deilydd Portffolio Cyllid yn y lle cyntaf.
- Diffyg eglurder o ran y sefyllfa lle mae'r Awdurdod yn gwneud hawliadau yn erbyn nifer o dai yn ardal Caergeiliog am ddyledion am rai taliadau penodol yn ymwneud â chanolfan Llu Awyr Brenhinol Y Fali. Dywedodd y Rheolwr Archwilio mewnol bod y mater o daliadau amgylcheddol a charthffosiaeth mewn perthynas ag eiddo sydd wedi trosglwyddo o'r Weinyddiaeth Amddiffyn wedi codi fel rhan o'r gwaith mewn perthynas â'r adolygiad dyledwyr. Oherwydd ei fod yn fater rhy fawr i gael ei gynnwys o fewn yr adolygiad o fân-ddyledwyr, mae'r Adain Archwilio Mewnol wrthi'n gwneud gwaith ar y maes hwn a bydd yn gwneud ei orau i adrodd yn ôl arno i gyfarfod y Pwyllgor hwn ym mis Rhagfyr.

Penderfynwyd nodi'r wybodaeth.

CAMAU GWEITHREDU'N CODI: Y Rheolwr Archwilio Mewnol i adrodd yn ôl ar y cynnydd gyda'r adolygiad o'r sefyllfa hanesyddol a materion yn codi ynglŷn â thalu costau yn ymwneud â chyn eiddo'r Weinyddiaeth Amddiffyn.

**Y Cynghorydd Trefor Lloyd Hughes
Cadeirydd**

DRAFT

PWYLLGOR:	Pwyllgor Archwilio
DYDDIAD:	10 Rhagfyr 2014
TEITL YR ADRODDIAD:	Adroddiad Cynnydd a Chyfrifon Cymunedau'n Gyntaf Môn 13-14
AWDUR:	Jenny Whiston, Rheolwr Grantiau
AELOD PORTFFOLIO:	Y Cynghorydd Kenneth P Hughes
PENNAETH GWASANAETH:	Shan Lloyd Williams - Pennaeth Gwasanaeth Tai
PWRPAS YR ADRODDIAD:	Cyflwyno Cyfrifon Cymunedau'n Gyntaf ar gyfer 2013 /14 a rhoi gwybod i'r Aelodau am y cynnydd a wnaed

Cefndir

Cyflwynwyd Cymunedau'n Gyntaf (CG) yng Nghymru yn 2001 gan Lywodraeth Cynulliad Cymru (LICC) fel rhaglen flaengar i wella'r amodau byw a'r rhagolygon i drigolion y cymunedau mwyaf difreintiedig ar draws Cymru. Y mae bellach yn un o brif Raglenni Llywodraeth Cymru ar gyfer mynd i'r afael â Thlodi.

Yr Awdurdod yw'r Corff Cyflawni Arweiniol ar gyfer £1.658m o gyllid am y cyfnod 1.2.2013 i 31.3.2015 a Chymunedau'n Gyntaf Môn Cyf., sef cwmni a gyfyngir â gwarant ac elusen gofrestrdedig yw'r Sefydliad Cyflawni. Fel y Corff Cyflawni Arweiniol (CCA), yr Awdurdod sy'n gyfrifol am 'sichau llywodraethu ac atebolrwydd da yng ngweithgareddau'r Clwstwr'. Mae Cytundeb Cyfreithiol yn ei le rhwng yr Awdurdod a Cymunedau'n Gyntaf Môn Cyf i ddarparu'r Rhaglen. Yn unol â'r Cytundeb, rhaid i Cymunedau'n Gyntaf Môn Cyf gyflwyno eu Cyfrifon Blynnyddol (Atodiad 1) i'r Pwyllgor Archwilio. Gellir gweld dadansoddiad o'r gwariant am 13/14 a 14/15 yn Atodiad 1.

Mae i Cymunedau'n Gyntaf ffocws daearyddol, ac mae'n canolbwyntio ar y 10% o'r cymunedau mwyaf difreintiedig ar yr Ynys. Mae'r ardal dan sylw yn cynnwys 7 o ardaloedd cynnyrch ehangach haen is [LSOA], sef Morawelon, Porthyfelin 1, Tref Caergybi, Maeshyfyd, Ffordd Llundain a Kingsland yng Nghaergybi yn ogystal â Ward Tudur yn Llangefni. Mae pedwar o'r rhain ymysg y 10% o'r wardiau mwyaf difreintiedig yn ôl un neu ragor o fynegeion amddifadedd lluosog Cymru ac mae pob un ohonynt ymysg y 20% o'r cymunedau mwyaf difreintiedig yn gyffredinol.

Mae nodau ac amcanion y cwmni wedi cael eu nodi yn y Memorandwm a'r Erthyglau fel:

'Cefnogi'r bobl mwyaf amddifad yn yr ardaloedd mwyaf difreintiedig o Ynys Môn gyda'r nod o gyfrannu at liniaru tlodi cyson, canolbwyntio ar gamau gweithredu sy'n seiliedig yn y gymuned, gweithio ochr yn ochr â rhaglenni eraill i gau'r bylchau o ran addysg, sgiliau, yr economi ac iechyd rhwng yr ardaloedd mwyaf difreintiedig ac ardaloedd mwy cefnog.'

Cynnydd Cymunedau'n Gyntaf

Mae Cymunedau'n Gyntaf wedi datblygu'n gyflym iawn dros yr 18 mis diwethaf a chafwyd cynnydd yn nifer y staff y mae'r sefydliad yn eu cyflogi ar hyn o bryd a'r cyllid y bu modd ei sicrhau. Ar hyn o bryd, mae 30 aelod staff yn cael eu cyflogi ac roedd trosiant y cwmni yn 13/14 ychydig dros £1m. Gweler Siart Sefydliad yn Atodiad 3).

Rheolir Cymunedau'n Gyntaf Môn Cyf. gan Fwrdd o Gyfarwyddwyr gwirfoddol sydd hefyd yn cynnwys yr Aelod Portffolio ar gyfer Tai a Gwasanaethau Cymdeithasol a Swyddogion fel sylwedyddion.

Fel cwmni sydd wedi ei gyfyngu â gwarant ac elusen, mae'r sefydliad yn medru sicrhau cyllid allanol ychwanegol i gynorthwyo gyda darparu gwasanaethau Cymunedau'n Gyntaf yn yr ardal. Mae hwn yn gyllid na fyddai'r Awdurdod fel corff cyhoeddus wedi bod yn gymwys i wneud cais amdano o bosib. Maent wedi bod yn hynod lwyddiannus yn sicrhau cyllid ychwanegol o nifer o ffynonellau fel y manylir ar hynny yn y Cyfrifon er mwyn cefnogi'r gwaith a wnaed gan CM yn ystod 2013/14. Penodwyd Williams Denton yn archwilwyr y cwmni ac maent wedi archwilio datganiadau ariannol Cymunedau'n Gyntaf Môn ac, yn eu barn nhw, mae'r datganiadau ariannol:

'Give a true and fair view of the state of the charitable company's affairs as at 31 March 2014 and of its incoming resources and application of resources, including its income and expenditure, for the year then ended.'

'Have been properly prepared in accordance with United Kingdom Generally Accepted Accounting Practice.'

'Have been prepared in accordance with the requirements of the Companies Act 2006.'

Nid oedd Williams Denton wedi dod o hyd i unrhyw faterion yr oedd angen adrodd arnynt.

Argymhellion

Gofynnir i'r Aelodau:

Nodi cynnwys yr Adroddiad a'r Cyfrifon

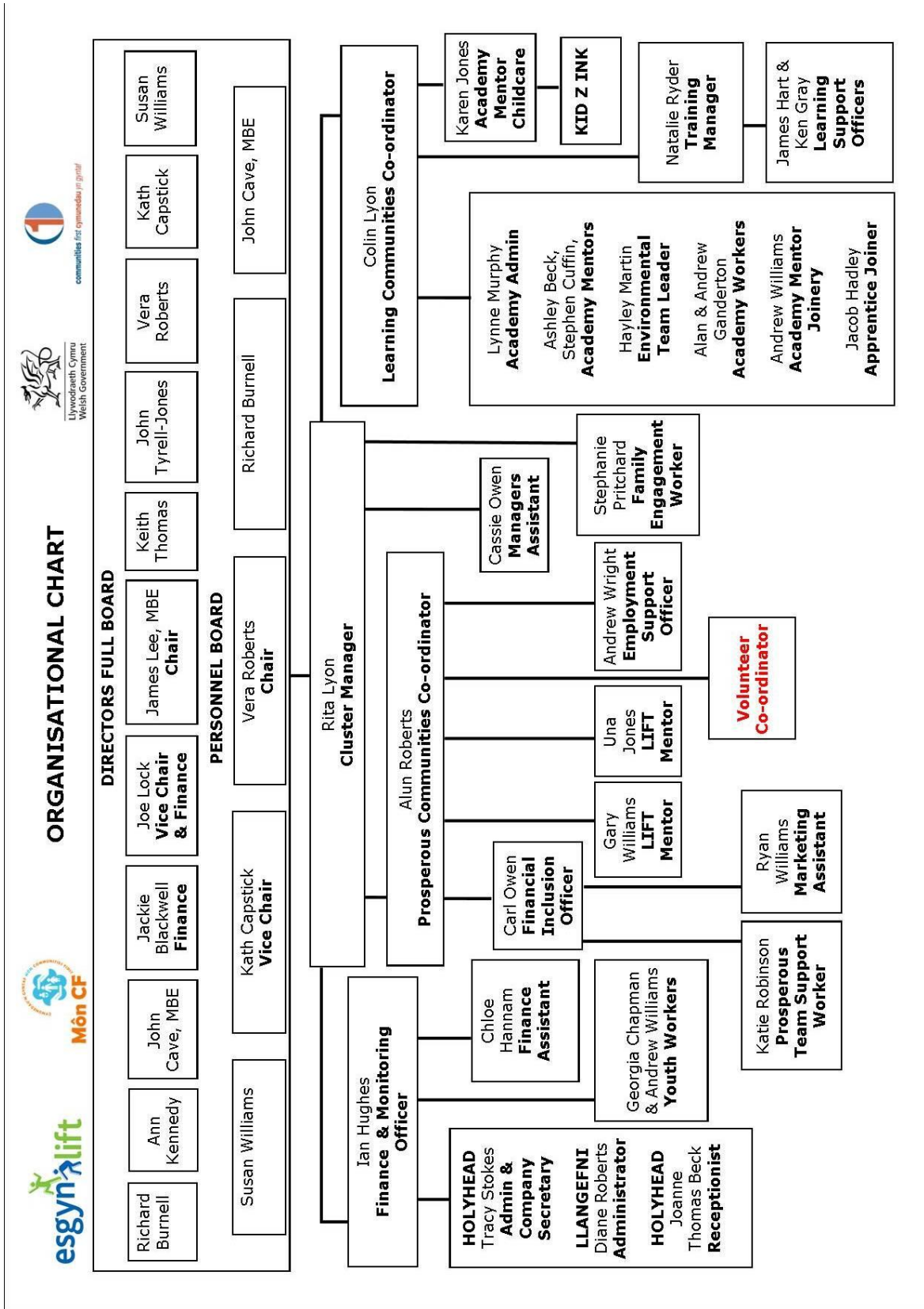
Awdur yr Adroddiad: Jenny Whiston, Rheolydd Grantiau

Dyddiad yr Adroddiad: 26.11.2014

Cyllid Cymunedau'n Gyntaf

	Gwariant Gwirioneddol 13/14	Cyllideb 14/15
	£	£
Cyflogau	439,657	555,874
Ffioedd Rheoli	19,057	23,643
Teithio a Chynhaliaeth	6,257	16,684
Hyfforddiant	2,817	5,100
Costau Adeiladau	94,004	65,327
Cynllun Ymgysylltiad Cymunedol	23,346	25,000
Costau Prosiect	59,485	105,530
Costau LDB	18,535	23,736
Cyfanswm	663,158	820,894
Hawliwyd	663,158	

SIART TREFNIADOL



REGISTERED COMPANY NUMBER: 08085673 (England and Wales)
REGISTERED CHARITY NUMBER: 1148502

**REPORT OF THE TRUSTEES AND
FINANCIAL STATEMENTS FOR THE YEAR
ENDED 31 MARCH 2014
FOR**

**CYMUNEDAU'N GYNTAF MON
COMMUNITIES FIRST**

**CONTENTS OF THE FINANCIAL STATEMENTS
FOR THE YEAR ENDED 31 MARCH 2014**

	Page
Report of the Trustees	1 to 7
Report of the Independent Auditors	8 to 9
Statement of Financial Activities	10
Balance Sheet	11
Notes to the Financial Statements	12 to 22

CYMUNEDAU'N GYNTAF MON COMMUNITIES FIRST

REPORT OF THE TRUSTEES FOR THE YEAR ENDED 31 MARCH 2014

The trustees who are also directors of the charity for the purposes of the Companies Act 2006, present their report with the financial statements of the charity for the year ended 31 March 2014. The trustees have adopted the provisions of the Statement of Recommended Practice (SORP) 'Accounting and Reporting by Charities' issued in March 2005.

REFERENCE AND ADMINISTRATIVE DETAILS

Registered Company number

08085673 (England and Wales)

Registered Charity number

1148502

Registered office

63 Market Street
Holyhead
Ynys Mon
LL65 1UN

Trustees

J N Lee
Mrs V M Roberts
Mrs A Kennedy
Mrs J A Blackwell
Mrs K Capstick
K Thomas
Mrs S F Williams
J N Lock
J R Jones - appointed 10.4.13
- resigned 26.11.13
J Tyrell-Jones - appointed 26.11.13
J G H Cave - appointed 26.11.13
R Burnell - appointed 26.11.13

Company Secretary

Mrs T J Stokes

Auditors

Williams Denton Cyf
Chartered Certified Accountants
Statutory Auditors
Glaslyn
Ffordd Y Parc
Parc Menai
Bangor
Gwynedd
LL57 4FE

Solicitors

T R Evans Hughes & Co
6 Victoria Chambers
Holyhead
LL65 1UR

**REPORT OF THE TRUSTEES
FOR THE YEAR ENDED 31 MARCH 2014**

REFERENCE AND ADMINISTRATIVE DETAILS

Bankers

HSBC
William Street
Holyhead
LL65 1RL

Senior Management Team

Rita Lyon	Cluster Manager
Alun Roberts	Prosperous Communities Co-ordinator
Colin Lyon	Learning Communities Co-ordinator
Ian Hughes	Finance and Monitoring Officer

STRUCTURE, GOVERNANCE AND MANAGEMENT

Governing document

The organisation is a charitable company limited by guarantee and governed by its Memorandum of Association dated 28 May 2012. It was registered with the Charity Commission on 09 August 2012. In the event of the company being wound up members are required to contribute an amount not exceeding £10.

Recruitment and appointment of new trustees

The Cymunedau'n Gyntaf Mon Communities First is made up from the community/statutory and business/voluntary sector representatives.

The process of appointing trustees/directors has been set out in the Memorandum and Articles and is as follows:

The charity may by ordinary resolution appoint a person who is willing to act to be trustee/director and determine the rotation in which any additional trustees/directors are to retire. No person other than a trustee/director retiring by rotation may be appointed a trustee/director at any general meeting unless he or she is recommended for re-election by the trustees/directors, or not less than fourteen nor more than thirty-five clear days before the date of the meeting, the charity is given a notice that is signed by a member entitled to vote at the meeting, states the member's intention to propose the appointment of a person as a trustee/director, contains the details that, if the person were to be appointed, the charity would have to file at Companies House, and is signed by the person who is to be proposed to show his or her willingness to be appointed. The trustees/directors may appoint a person who is willing to act to be a trustee/director. A trustee/director appointed by a resolution of the other trustees/directors must retire at the next annual general meeting and must not be taken into account in determining the trustees/directors which are to retire by rotation.

All members who are entitled to receive notice must receive a minimum of twenty-one clear days notice of an annual general meeting or a general meeting called for the passing of a special resolution. Fourteen clear days must be given for all other general meetings.

A trustee/director must be a natural person aged 16 years or older. No one may be appointed a trustee/director if he or she would be disqualified from acting under the provisions of article 39. The number of trustees/directors shall be a minimum of 10 but (unless otherwise determined by ordinary resolution) shall not be subject to any maximum. The first trustees/directors shall be those persons notified to Companies House as the first trustees/directors of the charity. A trustee/director may not appoint an alternate trustee/director or anyone to act on his or her behalf at meetings of the trustees/directors.

CYMUNEDAU'N GYNTAF MON COMMUNITIES FIRST

REPORT OF THE TRUSTEES FOR THE YEAR ENDED 31 MARCH 2014

STRUCTURE, GOVERNANCE AND MANAGEMENT

Induction and training of new trustees

Existing trustees are already familiar with the practical work of the charity having been members of the charity and attended most meetings. All new trustees are offered relevant and specific training.

Additionally, new trustees are invited and encouraged to attend training sessions to familiarise themselves with the charity and the context within which it operates.

Trustees should look to develop arrangements which enable people from all sections of the community to be actively involved in the selection and regular renewal of their membership.

Trustees should also help to prepare, with the assistance if need be of external support organisations (eg the local authority, the county voluntary council, the Communities First Support Network), a constitution and rules of conduct for consideration and approval by the charity. Trustees should provide support to local community organisations/groups to enable them to join the charity and contribute to its work.

Achievement and performance of trustees

Mr James Neil Lee received an M.B.E from his Royal Highness the Prince of Wales for outstanding services to the community.

The directors attended a Governance and Financial Management Advice training course held by Shirley David of Best UK, where she also produced a report highlighting areas of weakness within the organisation's governance and her recommendations.

Organisational structure

The Cymunedau'n Gyntaf Mon Communities First has a Board of Directors /Trustees of at least 10 members who meet a minimum of four times a year and are responsible for the strategic direction and policy of the charitable company. The Cluster manager also sits on the Board but has no voting rights.

The Senior Management team are responsible for the day-to-day operational management including individual supervision of the staff team and also for ensuring that the team continue to develop their skills and working practices in line with good practice. The Senior Management team is responsible for ensuring the delivery of the services specified and that key performance indicators are met. The Senior Management team are line managed by the Chair of the personnel group.

Related parties

Due to the nature of the charity's operations and the composition of the board of trustees it is inevitable that transactions will take place with organisations in which a member may have an interest. All transactions involving organisations in which a trustee may have an interest are conducted at arm's length. The Charity has a policy that all trustees must declare an interest if a related party transaction occurs.

**REPORT OF THE TRUSTEES
FOR THE YEAR ENDED 31 MARCH 2014**

STRUCTURE, GOVERNANCE AND MANAGEMENT

Risk management

A scheme of delegation is in place and day to day responsibility for the provision of the services rest with the Cluster manager and management team. The Cluster manager is responsible for ensuring that the charity delivers the services specified and that key performance indicators are met. The Cluster manager has responsibility for the day to day operational management of the Charity, individual supervision of the staff team and also ensuring that the team continue to develop their skills and working practices in line with good practice.

The Senior Management team has conducted a review of the company's policies. Where appropriate, systems and procedures have been established to manage the company's finances. Significant external risks to funding will lead to the development of a strategic plan which will allow for the diversification of funding and activities. Internal control risks are minimised by the implementation of procedures for authorising of all transactions and projects.

The trustees have a duty to identify and review the risks to which the charity is exposed and to ensure appropriate controls are in place to provide reasonable assurance against fraud and error.

The trustees reviewed the Governance and Financial Management report produced by Shirley David of Best UK on the 5th February. Included in the discussions was a report produced by the Cluster Manager on the recommendations from Shirley David. Points of discussion included the potential risk list the management has produced, their potential impact and the steps to mitigate the identified risk. The declaration of personal interests policy was amended and is to be reviewed annually.

OBJECTIVES AND ACTIVITIES

Objectives and aims

Mission statement

By Listening and working with our community within the Mon Communities First area, we aim to regenerate the environment for existing and future generations.

The company's aims and objectives are set out in the Memorandum and Articles as follows:

To support the most disadvantaged people in the most deprived areas of the Isle of Anglesey with the aim of contributing to alleviating persistent poverty, focussed on community supported actions, working alongside other programmes to narrow the education, skills, economic and health gaps between the most deprived and more affluent areas.

Significant activities

Working within the Communities First "Vision Framework", a number of key themes and projects have been carried out during the year.

Public benefit

Our main activities and whom we try to help are described below. All our charitable activities focus on helping local people of all ages to become more involved in their local community by taking part in community work projects such as environment, support social events, build community spirit and help improve their own lives and the lives of others in the community.

**REPORT OF THE TRUSTEES
FOR THE YEAR ENDED 31 MARCH 2014**

ACHIEVEMENT AND PERFORMANCE

How our activities deliver public benefit

Credit Union

During the year we have established two Credit Union collection points, one in Llangefni and one in Holyhead. A steady growth of junior and adult savings accounts and loan applications were seen over the year. This service has enabled individuals who would not have been able to secure loans through the mainstream high street banks due to various circumstances to have access to affordable finance rather than using pay day loans or doorstep lenders.

Pantri Pobl

Liaising with partner organisations a food bank service was introduced so that even those dire financial circumstances would not go without anything to eat. This service also ensures that everyone who receives a food bag also receives financial aid through budgeting advice and information about what help is available to them. Unfortunately there was a continuous increase in the use of this service during the year, demonstrating the difficulties the people of Anglesey currently find themselves in financially.

Lift

The LIFT project is aimed at assisting people who are classed as living in a 'workless households' into work based training, volunteer work, work placement or into employment. A workless household is where no member of the household has been in employment of 16 hours or more for a period of six months or more. During the year the LIFT team actively worked with 75 clients. Of which 32 took part in work based training, 27 completed work placement or volunteering work whilst 9 moved into full time employment.

Employment Support & Engagement

The project will deliver a local employability service to those individuals of working age (16-64+) who are economically inactive, unemployed or at work entry level. The project will provide a coordinating function to broker links between local vocational guidance, learning & training, employment and other employability support services at grass roots level to plan and make the best use of existing provision to help workless people on the journey into work.

Splash

The Splash Project is a YJB funded project to deliver a programme of diversionary activities, aimed at young people living in communities first cluster areas in Holyhead and Llangefni aged between 10-14. In this last year, the splash project has engaged with 106 young people in Holyhead and Llangefni (79-Holyhead / 27-Llangefni) delivering 67 sessions. During the programme, registered young people take part in free activities such as - sports, arts&crafts, music workshops and trips.

TOM's

The TOM's project is a time banking scheme for young people aged 10-17 living in Holyhead. We currently have 15 members who regularly attend sessions. Most projects have an element of community work - for their efforts on these project's, young people are given a 'point per hour' that can be spent on trips. We have recently been working on a Community Art project (that will be attached to a youth accreditation) and have a reward trip planned in October.

Explorers

The Explorers group is a time banking scheme for young people aged 10-17 living in Llangefni. We currently have 8 members who regularly attend sessions. Most projects have an element of community work - for their efforts on these project's, young people are given a 'point per hour' that can be spent on trips. We have recently been working on a Community Art project (that will be attached to a youth accreditation) and have a reward trip planned in October.

Sam's Night

Sam's Night is a targeted project aimed at young people aged between 14-17. This year we have delivered 2 events to 27 young people. These sessions were targeted towards young people in pupil referral units or that were identified as 'at risk of becoming NEET's' from High Schools in Holyhead and Llangefni. The purpose of the events were to deliver sessions in Alcohol Awareness, Drugs Awareness, Sexual Health, Cyber Bullying and Drink Driving in a more engaging and lasting way. The project was a joint effort between ourselves, Project Lydia, Fire Service and the statutory youth service.

**REPORT OF THE TRUSTEES
FOR THE YEAR ENDED 31 MARCH 2014**

ACHIEVEMENT AND PERFORMANCE

How our activities deliver public benefit

Accredited Centre

During the year we have successfully become an accredited training centre for Chartered Institute of Environmental Health (CIEH) that allows us to deliver courses at Level 2 in Manual Handling and Health and Safety in the Workplace. We have also become an accredited training centre for Agored delivering courses in Manual Handling and Exercise as Part of a Healthy Lifestyle. The Vocational Training academy was also approved as a LANTRA Centre delivering courses for ride on mower, pedestrian mower and brush cutter.

Car Driving Courses

We have delivered a number of first step to driving courses from our academy where students were given the tools to help them understand the basics and a reality check of driving and owning a car. The training includes basic skills such as costs of petrol to different locations, breakdown of insurance, tax, tyres, servicing/ maintenance, fines and penalty points. The students received intensive training on the theory side of driving to help them towards passing their theory tests. Wherever possible the students also had three sessions in our driving similar to get used to driving in a full size car.

FINANCIAL REVIEW

Financial review

During the year there was a surplus of £187,938 (£41,978 on unrestricted funds and £145,960 on restricted funds). The unrestricted surplus of £41,978 and was mainly due to the cash donated from Plas Cybi Partnership (£48,780) when it ceased its operations. The restricted surplus was £145,960 and was mainly due to the assets (£105,867) transferred from Plas Cybi Partnership when it ceased its operations.

The unrestricted funds have therefore increased from £3,688 at the beginning of the year to £42,693 at 31/03/14.

The restricted funds have therefore increased from £2,524 at the beginning of the year to £151,457 at 31/03/14 of which £137,098 represent the net book value of the charity's fixed assets.

Reserves Policy

The Trustees have examined the charity's requirements for reserves in light of the main risks to the organisation. It has established a policy whereby the unrestricted funds not committed or invested in fixed assets held by the charity should be between 3 and 6 months of expenditure. The present level of the general fund meets this criteria.

Principal funding sources

The principal funding sources for the company were by way of grants from the Welsh Government.

Continuation of funding

Funding from Welsh Government in terms of the Communities First programme is guaranteed until 31 March 2015. A bid for further funding to 31 March 2016 has been submitted with a decision expected in December 2014. It is expected that the Communities First programme will run until the end of the current Welsh Assembly in 2016 and as Mon Communities First are one of the top performing Communities First partnerships in Wales it is likely its funding will continue until then.

FUTURE DEVELOPMENTS

The charity plans to continue with the activities outlined above in the forthcoming years subject to satisfactory funding arrangements.

CYMUNEDAU'N GYNTAF MON COMMUNITIES FIRST

**REPORT OF THE TRUSTEES
FOR THE YEAR ENDED 31 MARCH 2014**

STATEMENT OF TRUSTEES RESPONSIBILITIES

The trustees (who are also the directors of Cymunedau'n Gyntaf Mon Communities First for the purposes of company law) are responsible for preparing the Report of the Trustees and the financial statements in accordance with applicable law and United Kingdom Accounting Standards (United Kingdom Generally Accepted Accounting Practice).

Company law requires the trustees to prepare financial statements for each financial year which give a true and fair view of the state of affairs of the charitable company and of the incoming resources and application of resources, including the income and expenditure, of the charitable company for that period. In preparing those financial statements, the trustees are required to

- select suitable accounting policies and then apply them consistently;
- observe the methods and principles in the Charity SORP;
- make judgements and estimates that are reasonable and prudent;
- prepare the financial statements on the going concern basis unless it is inappropriate to presume that the charitable company will continue in business.

The trustees are responsible for keeping proper accounting records which disclose with reasonable accuracy at any time the financial position of the charitable company and to enable them to ensure that the financial statements comply with the Companies Act 2006. They are also responsible for safeguarding the assets of the charitable company and hence for taking reasonable steps for the prevention and detection of fraud and other irregularities.

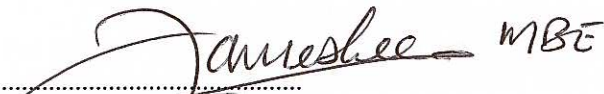
In so far as the trustees are aware:

- there is no relevant audit information of which the charitable company's auditors are unaware; and
- the trustees have taken all steps that they ought to have taken to make themselves aware of any relevant audit information and to establish that the auditors are aware of that information.

AUDITORS

The auditors, Williams Denton Cyf, will be proposed for re-appointment at the forthcoming Annual General Meeting.

ON BEHALF OF THE BOARD:

 MBE
.....
JN Lee - Trustee

Date: 04. 11. 2014

REPORT OF THE INDEPENDENT AUDITORS TO THE MEMBERS OF CYMUNEDAU'N GYNTAF MON COMMUNITIES FIRST

We have audited the financial statements of Cymunedau'n Gyntaf Mon Communities First for the year ended 31 March 2014 on pages ten to twenty two. The financial reporting framework that has been applied in their preparation is applicable law and the Financial Reporting Standard for Smaller Entities (effective April 2008) (United Kingdom Generally Accepted Accounting Practice applicable to Smaller Entities).

This report is made solely to the charitable company's members, as a body, in accordance with Chapter 3 of Part 16 of the Companies Act 2006. Our audit work has been undertaken so that we might state to the charitable company's members those matters we are required to state to them in an auditors' report and for no other purpose. To the fullest extent permitted by law, we do not accept or assume responsibility to anyone other than the charitable company and the charitable company's members as a body, for our audit work, for this report, or for the opinions we have formed.

Respective responsibilities of trustees and auditors

As explained more fully in the Statement of Trustees Responsibilities set out on page seven, the trustees (who are also the directors of the charitable company for the purposes of company law) are responsible for the preparation of the financial statements and for being satisfied that they give a true and fair view.

Our responsibility is to audit and express an opinion on the financial statements in accordance with applicable law and International Standards on Auditing (UK and Ireland). Those standards require us to comply with the Auditing Practices Board's Ethical Standards for Auditors.

Scope of the audit of the financial statements

An audit involves obtaining evidence about the amounts and disclosures in the financial statements sufficient to give reasonable assurance that the financial statements are free from material misstatement, whether caused by fraud or error. This includes an assessment of: whether the accounting policies are appropriate to the charitable company's circumstances and have been consistently applied and adequately disclosed; the reasonableness of significant accounting estimates made by the trustees; and the overall presentation of the financial statements. In addition, we read all the financial and non-financial information in the Report of the Trustees to identify material inconsistencies with the audited financial statements and to identify any information that is apparently materially incorrect based on, or materially inconsistent with, the knowledge acquired by us in the course of performing the audit. If we become aware of any apparent material misstatements or inconsistencies we consider the implications for our report.

Opinion on financial statements

In our opinion the financial statements:

- give a true and fair view of the state of the charitable company's affairs as at 31 March 2014 and of its incoming resources and application of resources, including its income and expenditure, for the year then ended;
- have been properly prepared in accordance with United Kingdom Generally Accepted Accounting Practice; and
- have been prepared in accordance with the requirements of the Companies Act 2006.

Emphasis of matter

We draw attention to note 15 in the financial statements which describes the uncertainty of Welsh Government funding beyond 31 March 2015. Our opinion is not qualified in respect of this matter.

Opinion on other matter prescribed by the Companies Act 2006

In our opinion the information given in the Report of the Trustees for the financial year for which the financial statements are prepared is consistent with the financial statements.

**REPORT OF THE INDEPENDENT AUDITORS TO THE MEMBERS OF
CYMUNEDAU'N GYNTAF MON COMMUNITIES FIRST**

Matters on which we are required to report by exception

We have nothing to report in respect of the following matters where the Companies Act 2006 requires us to report to you if, in our opinion:

- adequate accounting records have not been kept or returns adequate for our audit have not been received from branches not visited by us; or
- the financial statements are not in agreement with the accounting records and returns; or
- certain disclosures of trustees' remuneration specified by law are not made; or
- we have not received all the information and explanations we require for our audit; or
- the trustees were not entitled to prepare the financial statements in accordance with the small companies regime and take advantage of the small companies exemption from the requirement to prepare a Strategic Report or in preparing the Report of the Trustees.



Colin Bell FCCA (Senior Statutory Auditor)
for and on behalf of Williams Denton Cyf
Chartered Certified Accountants
Statutory Auditors
Glaslyn
Ffordd Y Parc
Parc Menai
Bangor
Gwynedd
LL57 4FE

Date: 13/11/2014

CYMUNEDAU'N GYNTAF MON COMMUNITIES FIRST

STATEMENT OF FINANCIAL ACTIVITIES
(INCORPORATING AN INCOME AND EXPENDITURE ACCOUNT)
FOR THE YEAR ENDED 31 MARCH 2014

	Notes	Unrestricted funds £	Restricted funds £	Year Ended 31.3.14 Total funds £	Period 28.5.12 to 31.3.13 Total funds £
INCOMING RESOURCES					
Incoming resources from generated funds					
Voluntary income	2	49,641	1,038,116	1,087,757	222,555
Activities for generating funds	3	<u>22,415</u>	<u>-</u>	<u>22,415</u>	<u>906</u>
Total incoming resources		72,056	1,038,116	1,110,172	223,461
RESOURCES EXPENDED					
Costs of generating funds					
Fundraising trading: cost of goods sold and other costs	4	8,731	-	8,731	130
Charitable activities	5	18,767	882,818	901,585	208,587
Community regeneration		2,580	9,338	11,918	8,532
Governance costs	6	<u>2,580</u>	<u>9,338</u>	<u>11,918</u>	<u>8,532</u>
Total resources expended		<u>30,078</u>	<u>892,156</u>	<u>922,234</u>	<u>217,249</u>
NET INCOMING RESOURCES BEFORE TRANSFERS					
		41,978	145,960	187,938	6,212
Gross transfers between funds	13	<u>(2,973)</u>	<u>2,973</u>	<u>-</u>	<u>-</u>
Net incoming/(outgoing) resources		39,005	148,933	187,938	6,212
RECONCILIATION OF FUNDS					
Total funds brought forward		<u>3,688</u>	<u>2,524</u>	<u>6,212</u>	<u>-</u>
TOTAL FUNDS CARRIED FORWARD		<u><u>42,693</u></u>	<u><u>151,457</u></u>	<u><u>194,150</u></u>	<u><u>6,212</u></u>

The notes form part of these financial statements


CYMUNEDAU'N GYNTAF MON COMMUNITIES FIRST

**BALANCE SHEET
AT 31 MARCH 2014**

	Notes	Unrestricted funds £	Restricted funds £	31.3.14 Total funds £	31.3.13 Total funds £
FIXED ASSETS					
Tangible assets	10	-	137,098	137,098	5,219
CURRENT ASSETS					
Debtors	11	15,666	53,880	69,546	737
Cash at bank		<u>29,609</u>	<u>(22,382)</u>	<u>7,227</u>	<u>17,464</u>
		45,275	31,498	76,773	18,201
CREDITORS					
Amounts falling due within one year	12	(2,582)	(17,139)	(19,721)	(17,208)
NET CURRENT ASSETS					
		<u>42,693</u>	<u>14,359</u>	<u>57,052</u>	<u>993</u>
TOTAL ASSETS LESS CURRENT LIABILITIES					
		<u>42,693</u>	<u>151,457</u>	<u>194,150</u>	<u>6,212</u>
NET ASSETS					
		<u>42,693</u>	<u>151,457</u>	<u>194,150</u>	<u>6,212</u>
FUNDS					
Unrestricted funds	13			42,693	3,688
Restricted funds				<u>151,457</u>	<u>2,524</u>
TOTAL FUNDS					
				<u>194,150</u>	<u>6,212</u>

These financial statements have been prepared in accordance with the special provisions of Part 15 of the Companies Act 2006 relating to small charitable companies and with the Financial Reporting Standard for Smaller Entities (effective April 2008).

The financial statements were approved by the Board of Trustees on 04/11/2014 and were signed on its behalf by:


.....
Mrs J A Blackwell -Trustee


.....
J N Lee -Trustee

The notes form part of these financial statements

**NOTES TO THE FINANCIAL STATEMENTS
FOR THE YEAR ENDED 31 MARCH 2014**

1. ACCOUNTING POLICIES

Accounting convention

The financial statements have been prepared under the historical cost convention, and in accordance with the Financial Reporting Standard for Smaller Entities (effective April 2008), the Companies Act 2006 and the requirements of the Statement of Recommended Practice, Accounting and Reporting by Charities.

Incoming resources

All incoming resources are included on the Statement of Financial Activities when the charity is entitled to the income and the amount can be quantified with reasonable accuracy. The following specific policies are applied to particular categories of income:

Grants and contracts, where entitlement is not conditional on the delivery of a specific performance by the charity, are recognised when the charity becomes unconditionally entitled to the grant.

Incoming resources from grants and contracts, where related to performance and specific deliverables, are accounted for as the charity earns the right to consideration by its performance.

Capital grants for the purchase of fixed assets are recognised in full in the Statement of Financial Activities in the year in which they are received.

Voluntary income, donations, fundraising, investment income and interest are recognised in full in the Statement of Financial Activities in the year/period that they are received.

Donated services and facilities are included at the value to the charity where this can be quantified. The value of services provided by volunteers has not been included in these financial statements.

Resources expended

Resources expended are included in the Statement of Financial Activities on an accruals basis, inclusive of any VAT.

Costs of generating funds comprise the costs associated with attracting voluntary income and the costs for fundraising purposes.

Charitable expenditure comprises those costs incurred by the charity in the delivery of its activities and services. It includes both costs that can be allocated directly to such activities and those costs of an indirect nature necessary to support them.

Governance costs include those costs associated with meeting the constitutional and statutory requirements of the charity and include the audit fees and costs linked to the strategic management of the charity.

Tangible fixed assets

Depreciation is provided at the following annual rates in order to write off each asset over its estimated useful life.

Freehold property	- 2% on cost
Plant and machinery	- 25% on cost
Motor vehicles	- 25% on reducing balance

Individual assets costing less than £1,000 are included in the Statement of Financial Activities in the year that they are incurred. Individual assets greater than £1,000 are included in the balance sheet at cost and are depreciated as above.

Taxation

The charity is exempt from corporation tax on its charitable activities.

1. ACCOUNTING POLICIES - continued

Fund accounting

Unrestricted funds can be used in accordance with the charitable objectives at the discretion of the trustees.

Restricted funds can only be used for particular restricted purposes within the objects of the charity. Restrictions arise when specified by the donor or when funds are raised for particular restricted purposes.

Further explanation of the nature and purpose of each fund is included in the notes to the financial statements.

Pension costs and other post-retirement benefits

The charitable company operates a defined contribution pension scheme. Contributions payable to the charitable company's pension scheme are charged to the Statement of Financial Activities in the period to which they relate.

**NOTES TO THE FINANCIAL STATEMENTS - CONTINUED
FOR THE YEAR ENDED 31 MARCH 2014**

2. VOLUNTARY INCOME

	Year Ended 31.3.14 £	Period 28.5.12 to 31.3.13 £
Donations	49,157	223
Donated assets	118,887	-
Grants	919,229	219,751
Other income	484	2,581
	<u>1,087,757</u>	<u>222,555</u>

Donations includes £48,780 from Plas Cybi Partnership.

Donated assets includes £105,867 of assets transferred from Plas Cybi Partnership and van from the Anglesey Aluminium Legacy Fund valued at £13,000.

Grants received, included in the above, are as follows:

	Year Ended 31.3.14 £	Period 28.5.12 to 31.3.13 £
WG-Communities First	644,623	170,656
YMCC - CSF	-	9,202
Mon Menai - Academy	38,000	7,000
Mon Menai - ESI	70,000	10,000
WCVA - Jobs Growth Wales	35,246	949
YMCC - redundancies	-	21,944
WG-LEQ	5,052	-
Children in need	5,500	-
YMCC-Financial inclusion officer	14,725	-
YMCC-Tackling Poverty SGF	24,486	-
Menter Mon - Cyfenter	9,289	-
Magnox	50,749	-
Bangor University	1,100	-
WG-Splash	20,459	-
	<u>919,229</u>	<u>219,751</u>

Abbreviations used throughout these financial statements:

WG - Welsh Government
YMCC - Ynys Mon County Council
WCVA - Wales Council for Voluntary Action

CYMUNEDAU'N GYNTAF MON COMMUNITIES FIRST

**NOTES TO THE FINANCIAL STATEMENTS - CONTINUED
FOR THE YEAR ENDED 31 MARCH 2014**

3. ACTIVITIES FOR GENERATING FUNDS

	Year Ended 31.3.14	Period 28.5.12 to 31.3.13
	£	£
Income from services	17,462	906
Rental income	<u>4,953</u>	<u>-</u>
	<u>22,415</u>	<u>906</u>

4. FUNDRAISING TRADING: COST OF GOODS SOLD AND OTHER COSTS

	Year Ended 31.3.14	Period 28.5.12 to 31.3.13
	£	£
Services costs	7,419	130
Rental expenses	<u>1,312</u>	<u>-</u>
	<u>8,731</u>	<u>130</u>

5. CHARITABLE ACTIVITIES COSTS

	Direct costs	Totals
	£	£
Community regeneration	<u>901,585</u>	<u>901,585</u>

6. GOVERNANCE COSTS

	Year Ended 31.3.14	Period 28.5.12 to 31.3.13
	£	£
Trustees' expenses	90	13
Accountancy	2,880	1,800
Legal & professional fees	4,218	4,319
AGM and Board costs	530	-
Auditors' remuneration	<u>4,200</u>	<u>2,400</u>
	<u>11,918</u>	<u>8,532</u>

**NOTES TO THE FINANCIAL STATEMENTS - CONTINUED
FOR THE YEAR ENDED 31 MARCH 2014**

7. NET INCOMING/(OUTGOING) RESOURCES

Net resources are stated after charging/(crediting):

	Year Ended 31.3.14	Period 28.5.12 to 31.3.13
	£	£
Auditors' remuneration	4,200	2,400
Depreciation - owned assets	<u>25,892</u>	<u>1,741</u>

8. TRUSTEES' REMUNERATION AND BENEFITS

There were no trustees' remuneration or other benefits for the year ended 31 March 2014 nor for the period ended 31 March 2013.

Trustees' expenses

	Year Ended 31.3.14	Period 28.5.12 to 31.3.13
	£	£
Trustees' expenses	<u>90</u>	<u>13</u>

CYMUNEDAU'N GYNTAF MON COMMUNITIES FIRST

NOTES TO THE FINANCIAL STATEMENTS - CONTINUED
FOR THE YEAR ENDED 31 MARCH 2014

9. STAFF COSTS

	Year Ended 31.3.14 £	Period 28.5.12 to 31.3.13 £
Wages and salaries	439,673	101,105
Social security costs	35,093	9,873
Other pension costs	35,533	6,010
	<u>510,299</u>	<u>116,988</u>

The average monthly number of employees during the year was as follows:

	Year Ended 31.3.14	Period 28.5.12 to 31.3.13
Cluster Manager	1	1
Development	6.8	9.5
Finance	1	2
Mentors	5.6	4
Youth	2	2
Administration	4.6	2.4
	<u>21</u>	<u>20.9</u>

No employee earned more than £60,000 per annum.

The charity operates a defined contribution pension scheme for its employees and the charity made pension contributions for 22 (2013 - 14) staff members .

NOTES TO THE FINANCIAL STATEMENTS - CONTINUED
FOR THE YEAR ENDED 31 MARCH 2014**10. TANGIBLE FIXED ASSETS**

	Freehold property £	Plant and machinery £	Motor vehicles £	Totals £
COST				
At 1 April 2013	-	6,960	-	6,960
Additions	<u>66,476</u>	<u>72,593</u>	<u>18,702</u>	<u>157,771</u>
At 31 March 2014	<u>66,476</u>	<u>79,553</u>	<u>18,702</u>	<u>164,731</u>
DEPRECIATION				
At 1 April 2013	-	1,741	-	1,741
Charge for year	<u>1,330</u>	<u>19,887</u>	<u>4,675</u>	<u>25,892</u>
At 31 March 2014	<u>1,330</u>	<u>21,628</u>	<u>4,675</u>	<u>27,633</u>
NET BOOK VALUE				
At 31 March 2014	<u>65,146</u>	<u>57,925</u>	<u>14,027</u>	<u>137,098</u>
At 31 March 2013	<u>-</u>	<u>5,219</u>	<u>-</u>	<u>5,219</u>

The Freehold Property was transferred from Plas Cybi Partnership at its original cost value (£72,257) less depreciation to date of transfer (£5,781).

Included in motor vehicles additions is a donated vehicle valued at £13,000.

11. DEBTORS: AMOUNTS FALLING DUE WITHIN ONE YEAR

	31.3.14	31.3.13
	£	£
Debtors	63,204	-
Prepayments	<u>6,342</u>	<u>737</u>
	<u>69,546</u>	<u>737</u>

12. CREDITORS: AMOUNTS FALLING DUE WITHIN ONE YEAR

	31.3.14	31.3.13
	£	£
Creditors	10,141	17,208
Accruals and deferred income	<u>9,580</u>	<u>-</u>
	<u>19,721</u>	<u>17,208</u>

CYMUNEDAU'N GYNTAF MON COMMUNITIES FIRST

NOTES TO THE FINANCIAL STATEMENTS - CONTINUED
FOR THE YEAR ENDED 31 MARCH 2014

13. MOVEMENT IN FUNDS

	At 1.4.13 £	Net movement in funds £	Transfers between funds £	At 31.3.14 £
Unrestricted funds				
General fund	992	41,978	(277)	42,693
Fixed assets	<u>2,696</u>	<u> </u>	<u>(2,696)</u>	<u> </u>
	3,688	41,978	(2,973)	42,693
Restricted funds				
Mon Menai - Academy	-	38	-	38
Mon Menai - ESI	-	155	-	155
YMCC-Financial Inclusion Officer	-	1,164	-	1,164
WG-Splash	-	3,830	-	3,830
Children in need	-	3,995	-	3,995
YMCC-Tackling poverty SGF	-	(277)	277	-
Bangor University	-	487	-	487
Magnox	-	43,575	(38,884)	4,691
Fixed assets (CF)	-	(899)	2,696	1,797
Fixed assets	2,524	(813)	38,884	40,595
Fixed assets (Plas Cybi)	<u>-</u>	<u>94,705</u>	<u>-</u>	<u>94,705</u>
	2,524	145,960	2,973	151,457
	<u> </u>	<u> </u>	<u> </u>	<u> </u>
TOTAL FUNDS	<u>6,212</u>	<u>187,938</u>	<u>-</u>	<u>194,150</u>

**NOTES TO THE FINANCIAL STATEMENTS - CONTINUED
FOR THE YEAR ENDED 31 MARCH 2014**

13. MOVEMENT IN FUNDS - continued

Net movement in funds, included in the above are as follows:

	Incoming resources £	Resources expended £	Movement in funds £
Unrestricted funds			
General fund	72,056	(30,078)	41,978
	<hr/>	<hr/>	<hr/>
	72,056	(30,078)	41,978
Restricted funds			
WG-Communities First	644,622	(644,622)	-
Mon Menai - Academy	38,001	(37,963)	38
Mon Menai - ESI	70,000	(69,845)	155
WCVA-Jobs Growth Wales	35,246	(35,246)	-
YMCC-Financial Inclusion Officer	14,725	(13,561)	1,164
WG-Splash	20,459	(16,629)	3,830
WG-LEQ	5,052	(5,052)	-
Children in need	5,500	(1,505)	3,995
YMCC-Tackling poverty SGF	24,486	(24,763)	(277)
Bangor University	1,100	(613)	487
Menter Mon-Cyfenter	9,289	(9,289)	-
Magnox	50,749	(7,174)	43,575
Fixed assets	13,000	(13,813)	(813)
Fixed assets (Plas Cybi)	105,887	(11,182)	94,705
Fixed assets (CF)	-	(899)	(899)
	<hr/>	<hr/>	<hr/>
	1,038,116	(892,156)	145,960
	<hr/>	<hr/>	<hr/>
TOTAL FUNDS	<u>1,110,172</u>	<u>(922,234)</u>	<u>187,938</u>

CYMUNEDAU'N GYNTAF MON COMMUNITIES FIRST

NOTES TO THE FINANCIAL STATEMENTS - CONTINUED
FOR THE YEAR ENDED 31 MARCH 2014

13. MOVEMENT IN FUNDS - continued

Purpose of Restricted Funds

WG-Communities First

To run and manage the Communities First and Lift programme in the most deprived wards on Anglesey.

Mon Menai - Academy

Funding to set up and run the Community Vocational Academy

Mon Menai - ESI

Funding to continue the Empty Shop Initiative project.

WCVA-Jobs Growth Wales

Funding for employment via the Jobs Growth Wales scheme.

YMCC-Financial inclusion officer

50% funding contribution towards the Financial Inclusion Officer post.

WG-Splash

Monies to run diversionary activities during school holidays.

WG-LEQ

Monies to run community clean up days.

Children in need

Monies to run the Fun 3.30 club.

YMCC-Tackling poverty small grants fund

To facilitate the tackling poverty small grants fund which is a scheme that allows community groups in Communities First areas to apply for small grants.

Bangor University

To deliver community courses.

Menter Mon-Cyfenter

To set up and develop the Shop in Town card scheme.

Magnox

To set up and run a joinery workshop in the Community Vocational Academy and employ a Joiner Mentor.

Fixed Assets

This fund includes assets purchased from restricted income.

Fixed Assets (Plas Cybi)

This fund includes assets transferred from Plas Cybi Partnership.

Fixed Assets (CF)

This fund includes assets purchased with Communities First income.

14. RELATED PARTY DISCLOSURES

Cash (£48,780) and fixed assets (£105,867) were donated from Plas Cybi Partnership, a related charity, during the year.

15. GOING CONCERN

Funding from Welsh Government in terms of the Communities First programme is guaranteed until 31 March 2015. A bid for further funding to 31 March 2016 has been submitted with a decision expected in December 2014. It is expected that the Communities First programme will run until the end of the current Welsh Assembly in 2016 and as Mon Communities First are one of the top performing Communities First Partnerships in Wales it is likely its funding will continue until then. The trustees therefore consider it appropriate to prepare the financial statements on a going concern basis.

Mrs R Lyon
Cymunedau'n Gyntaf Mon Communities First
63 Market Street
Holyhead
Anglesey
LL65 1UN

Our ref: CB/AB/P651

13 November 2014

Dear Rita

Cymunedau'n Gyntaf Mon Communities First
Accounts For The Year Ended 31 March 2014

Please find enclosed signed copies of the accounts. I confirm that I have submitted a copy to Companies House.*

You need to send a copy to the Charity Commission.

Yours sincerely



Colin Bell
Director

Enc

* I WILL SUBMIT AFTER THE AGM.

Directors: HUGH PRYS JONES, KEITH BARKER, COLIN BELL, PETER DENTON, JANET JONES, MARTIN BARRETT

Also at: 13 Trinity Square, Llandudno, North Wales LL30 2RB

Registered as auditors and regulated for a range of investment business activities in the United Kingdom by the Association of Chartered Certified Accountants

Registered Office: Williams Denton Cyf, Glaslyn, Ffordd y Parc, Parc Menai, Bangor, Gwynedd LL57 4FE • Company No. 4512849



This page is intentionally left blank

CYNGOR SIR YNYS MÔN	
PWYLLGOR:	PWYLLGOR ARCHWILIO
DYDDIAD:	10 RHAGFYR 2014
TEITL YR ADRODDIAD:	RHEOLI RISG
PWRPAS YR ADRODDIAD:	ER GWYBODAETH
ADRODDIAD GAN:	RHEOLWR RISG AC YSWIRIANT
GWEITHREDU:	ER GWYBODAETH

1. CEFNDIR

- 1.1 Roedd yn cael ei gydnabod nad oedd rheoli risg wedi sefydlu'n gadarnhllawn trwy'r Cyngor cyfan ac felly fe gyflogwyd ymgynghorydd i gynnal adolygiad.
- 1.2 Cynhaliodd Richard Baker, Caerus Consulting yr adolygiad ym mis Medi a Hydref 2014.

2. ADOLYGIAD RHEOLI RISG

- 2.1 Roedd yr Adolygiad yn golygu gwneud adolygiad bwrdd gwaith o bolisiâu a gweithdrefnau cyfredol ac o'r cofrestri risg, gyda chyfweiliadau'n cael eu cynnal gyda Phenaethiaid Gwasanaeth a swyddogion allweddol eraill.
- 2.2 Cyflwynwyd canfyddiadau'r Adolygiad i'r UDA, Penaethiaid, ac i'r Pwyllgor Gwaith ym mis Hydref ac y mae copi o'r adroddiad i'r Pwyllgor Gwaith wedi ei gynnwys yn Atodiad 1 yr adroddiad hwn.

3. CYNNYDD YN DILYN YR ADOLYGIAD

- 3.1 Ymgynghorwyd ag Arweinydd y Cyngor, Cadeirydd y Pwyllgor Sgriwtini Corfforaethol ac Is-Gadeirydd y Pwyllgor Archwilio er mwyn egluro rôl a chyfrifoldebau'r pwyllgorau rheini. Mae Cylch Gorchwyl y pwyllgorau hyn yn cael eu hadolygu er mwyn sicrhau eu bod yn adlewyrchu'r trafodaethau a gafwyd.
- 3.2 Rydym ar hyn o bryd yn ymgynghori ar ddogfennau Polisi a Chyfarwyddyd Rheoli Risg Newydd gyda'r bwriad iddynt gael eu cymeradwyo a'u mabwysiadu cyn gynted ag sy'n bosibl.
- 3.3 Rhoddwyd hyfforddiant ar Reoli Risg i'r UDA, Penaethiaid Gwasanaeth a'r rhai sy'n adrodd iddynt yn uniongyrchol ynghyd â rhai rheolwyr prosiect yn ystod Tachwedd 2014.
- 3.4 Rydym ar hyn o bryd yn ceisio gwneud trefniadau i gefnogi gwasanaethau i adolygu a diweddarau eu Cofrestri Risg Gwasanaeth.

4. CAMAU YCHWANEGOL

4.1 Bydd hyfforddiant yn cael ei drefnu i'r holl Aelodau yn gynnar yn 2015.

4.2 Byddwn yn gwneud trefniadau i gefnogi uwch reolwyr i adolygu a diweddarau'r Gofrestr Risg Gorfforaethol.

5. ARGYMHELLION

5.1 Gofynnir i'r Pwyllgor nodi cynnwys yr adroddiad hwn.



Caerus Consulting

Risk Management & Corporate Governance

Doing business with integrity

Isle of Anglesey County Council Risk Management Review

Exec Cabinet Review – 20th Oct 2014

Purpose & Agenda

Purpose

- To share findings from the Risk Management review to date
- To receive feedback on Risk Management strengths and weaknesses
- To gain support from the Exec Cabinet for recommendations and next steps

Tudalen 45

Agenda

- Observations to date
- Initial recommendations
- Next steps
- Appendix – project approach

Risk Management review – initial observations

Initial observations from desktop review and Head of Service interviews

- While risk management processes are in place there is inconsistency in their application across the authority and it is recognised that further work to embed risk management is needed
- Services
 - Not all services have up-to-date risk registers in place
 - Many risk registers have actions with long overdue target dates, implying they are not regularly updated or actions not being taken. This highlights a weakness in the RM processes
 - While Service risk registers mostly in place they are not used to actively manage risk in the Service. Often completed for business plan process
 - Services are often rolling forward risk registers without identifying new or emerging risks

Tudalen 41

The application of risk management across the Council is inconsistent

- Use of risk assessment criteria, number and detail of risk description, different templates for risk registers, identification of existing controls, use of inherent and residual risk, etc
- Risk registers include risks and issues. Including issues can mean that risks get less visibility and result in 'risks' seemingly becoming more significant the closer they get to milestones.
- Confusion over risk language – leads to poor content, which leads to poor attention or engagement
- Frequent use of 'risk of not achieving an objective' – without further assessment this is not a helpful approach to identifying risks (objective trap)

Risk Management review – initial observations

Initial observations from desktop review and Head of Service interviews

- Relationship between Service Risk and Corporate Risk

- It is not clear how the Corporate and Service risk registers relate
- The process for aggregation between Projects, Services and Corporate is unclear resulting in these processes not appearing to be joined up
- There are many higher rated (Red) Service risks than Corporate Risks. A clear risk appetite has not been established
- Heads of Service are not aware of Corporate risk register nor process for escalation or feedback
- Cross Service risks could be better managed at Pennaethiaid

- Planning and Performance processes alignment

- Risk is not well aligned to the planning and performance management process, budget process or scorecard. This is leading to duplication, inefficiency and confusion
- The role of the Performance Review Group for risk management is not effective. Given the overlaps bringing the risk and performance functions together would have some advantages
- There is some alignment between the approach to project risk management and the wider management of risk, although this can be improved

- Partnerships and joint working

- Risk is not always formally considered in partnership and joint working – as this increases and responsibility becomes separate from service delivery this will need to be improved

Risk Management review – initial observations

Initial observations from desktop review and Head of Service interviews

- Risk Management Strategy – roles and responsibilities
 - Reporting and review of risk in the quarterly performance management meetings not happening effectively
 - SLT is not reviewing new/changed corporate risks quarterly routinely
 - SLT quarterly reporting to Exec, Audit Cttee and Scrutiny Cttee not a routine process
 - Service risk escalation to SLT unclear, with RMG now disbanded and PRG not fulfilling this role. Some facilitation and quality assurance will be needed during the improvement process
 - Risk not routinely included in key decision reports
 - No regular review and sign-off of risk appetite at Exec Cabinet
 - Not clear that Exec Cabinet are holding SLT to account for RM nor receiving reports on top risks
 - Reviews with Directors and Portfolio members not consistent – good challenge process
- Senior staff are not all familiar with Risk Management Strategy, which can be better signposted in induction
- Culture of delivery, follow-up and accountability seems poor

Risk Management review – Initial recommendations

- Clarify clear roles and responsibilities for risk management, including for Members
- Improve ownership at SLT and HoS level
 - Reinforce the business case for management buy-in and improve SLT sponsorship
 - Review and approve risk criteria as risk appetite and to better support prioritisation
- More clarity of relationship between Corporate and Service risk
 - More focused risk reporting and escalation and feedback
 - Use of Heads of Service forum to engage senior management in risk
- Improve consistency of risk management across the Authority
 - Training to raise the level of understanding about risk and risk management (eg risks and issues, controls, ranking)
 - Revise risk register format
 - Risk function and 'risk champions' to help facilitate the process (consider role of risk function)
- Focus on actions to manage risk and their delivery, and the effectiveness of controls
- Alignment with the planning, budgeting and scorecard
 - Align action planning and monitoring indicators and avoid duplication
 - Build relationship with key risk management processes; project risk management and partnerships and joint ventures
- Revise and simplify the Risk Management Policy and Guidance to reflect current needs

Risk Management review – Short term deliverables

- Risk training (SLT, Heads of Service and direct reports) Q4 2014
- All Service risk registers updated and signed-off Q4 2014
- Risk Management Policy and Guidance updated Q4 2014
- Forward road map Q4 2014
- Corporate risk register updated and signed-off Q1 2015
- Member reporting of risk progress and Corporate Risks Q1 2015

Tudalen 45

Risk Management review – key next steps

- Meeting with Audit and Scrutiny Chairs, Vice Chairs and Leader (TBA)
- Training (Nov - tba)
 - All SLT, Heads of Service and direct reports - 18, 19, 25, 26 Nov
 - Awaiting slot for members
- Risk Management Policy update – draft ready for training
- Service risk register update – as part of business planning (Dec, Jan)

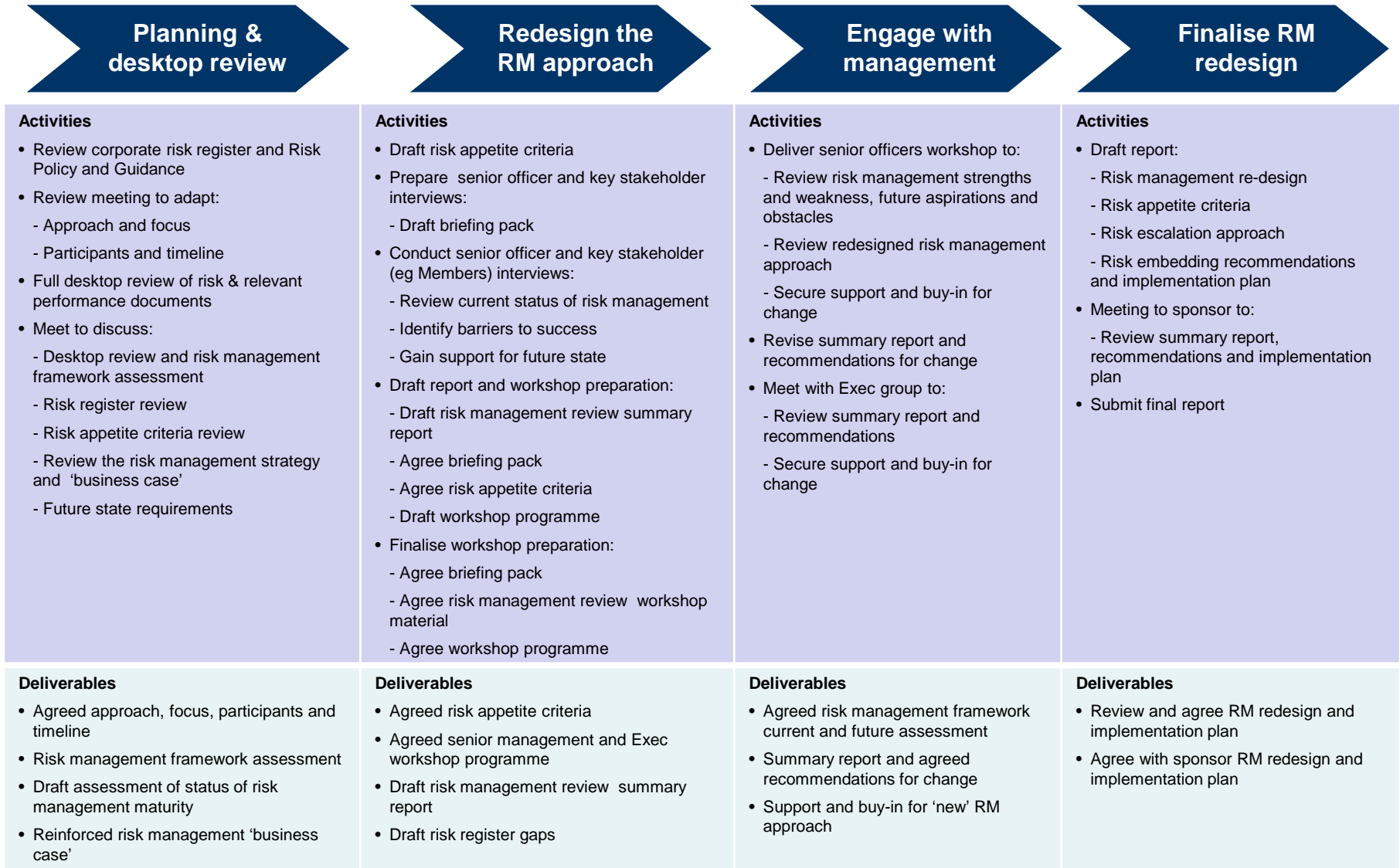
Tudalen 46

Appendix

Project Approach

Approach

Tudalen 48



1 Sept → 15 Sept → 13 Oct → 27 Oct → End Oct

Appendix - Understanding your needs

Understanding your needs

The Council recognises that risk management is a key tool to making informed decisions and deliver its objectives and although the Council has policies and procedures in place to manage risks there have been issues in embedding risk management throughout the organisation.

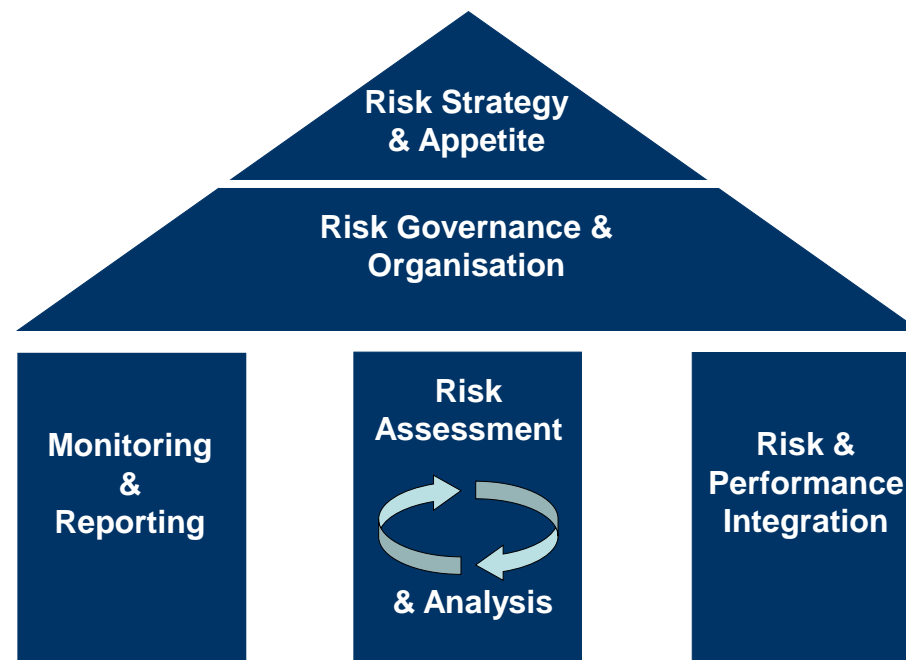
In order to assist embedding risk management into the organisation I understand your needs are:

- Review the existing Risk Management Strategy and Guidance and propose improvements to them.
- Engage with Members, Managers and Services to improve their understanding and approach to risk management. A copy of the Council's current senior management structure is enclosed for ease of reference.
- Review the current Service Risk Registers, assist in identifying gaps in the risks identified, and suggesting a method for ensuring consistency in the language used to describe risks and the likelihood and impact scoring.
- Review the arrangements for escalating Service, Project and Partnership risks to the Corporate Risk Register, recommending improvements into these arrangements.
- Review the Corporate Risk Register and assist in identifying gaps in the risks identified.

Tydalen 49

Risk Management framework

The review will be based upon reviewing your approach against all aspects of our good practice risk management framework (below).



This page is intentionally left blank



WALES AUDIT OFFICE
SWYDDFA ARCHWILIO CYMRU

Wales Audit Office / Swyddfa Archwilio Cymru

24 Cathedral Road / Heol y Gadeirlan
Cardiff / Caerdydd
CF11 9LJ
Tel / Ffôn: 029 20 320500
Fax / Ffacs: 029 20 320600
Email / Epost: wales@wao.gov.uk
www.wao.gov.uk

Y Cyngorydd Ieuan Williams
Arweinydd
Cyngor Sir Ynys Môn
Swyddfeydd y Cyngor
Llangefni
Ynys Môn
LL77 7TW

Cyfeirnod C14231
Dyddiad 28 Tachwedd
2014
Tudalennau 1 o 3

Annwyl Gyngorydd Williams

Llythyr Archwilio Blynyddol - Cyngor Sir Ynys Môn 2013-14

Mae'r llythyr hwn yn crynhoi'r prif negeseuon sy'n deillio o'm cyfrifoldebau statudol o dan Ddeddf Archwilio Cyhoeddus (Cymru) 2004 fel Archwilydd Penodedig a'm cyfrifoldebau adrodd o dan y Cod Ymarfer Archwilio.

Cydymffurfiodd y Cyngor â'i gyfrifoldebau yn ymwneud ag adroddiadau ariannol a defnyddio adnoddau.

Cyfrifoldeb y Cyngor yw:

- rhoi systemau rheolaeth fewnol ar waith i sicrhau rheoleidd-dra a chyfreithlondeb trafodion a sicrhau bod ei asedau'n ddiogel;
- cadw cofnodion cyfrifyddu cywir;
- paratoi Datganiad Cyfrifon yn unol â gofynion perthnasol; a
- sefydlu ac adolygu'n barhaus drefniadau priodol i sicrhau darbodusrwydd, effeithlonrwydd ac effeithiolrwydd o ran ei ddefnydd o adnoddau.

Mae Deddf Archwilio Cyhoeddus (Cymru) 2004 yn ei gwneud yn ofynnol i mi:

- roi barn archwilio ar y datganiadau cyfrifyddu;
- adolygu trefniadau'r Cyngor i sicrhau darbodusrwydd, effeithlonrwydd ac effeithiolrwydd o ran ei ddefnydd o adnoddau; a
- rhoi tystysgrif yn cadarnhau fy mod wedi cwblhau'r broses o archwilio'r cyfrifon.

Mae awdurdodau lleol yng Nghymru yn paratoi eu datganiadau cyfrifyddu yn unol â gofynion Cod Ymarfer CIPFA/LASAAC ar Gyfrifyddu Awdurdodau Lleol yn y Deyrnas Unedig. Mae'r cod hwn yn seiliedig ar Safonau Adrodd Ariannol Rhyngwladol. Ar 30 Medi 2014, rhoddais farn archwilio ddiamedig ar y datganiadau cyfrifyddu, gan gadarnhau eu bod yn rhoi darlun cywir a theg o sefyllfa a thrafodion ariannol y Cyngor. Mae fy adroddiad wedi'i gynnwys yn y Datganiad Cyfrifon. Nodwyd y materion allweddol a oedd yn deillio o'r archwiliad o gyfrifon i aelodau'r Pwyllgor Archwilio yn fy adroddiad ar yr Archwiliad o Ddatganiadau Ariannol ar 23 Medi 2014.

O ganlyniad i ymadawiad y cyfrifydd a baratodd Ddatganiad Cyfrifon y flwyddyn flaenorol ym mis Chwefror ac absenoldeb ac ymadawiad dilynol y swyddog Adran 151 blaenorol ym mis Ebrill, rhoddwyd cryn bwysau ar y tîm cyllid i lunio drafft o'r Datganiad Cyfrifon a oedd yn cydymffurfio â Chod CIPFA.

Nodais ddau gamddatganiad perthnasol yn ystod y gwaith maes archwilio, sef £3.7m a £10.1m mewn perthynas â darpariaethau Cyflog Cyfartal a phrisio asedau sefydlog yn y drefn honno. Er na chafodd y camddatganiadau hyn unrhyw effaith ar falans Cronfa'r Cyngor, cafodd y darpariaethau eu gorddatgan mewn ffordd berthnasol a'r asedau sefydlog eu tanddatgan yn berthnasol yn y cyfrifon drafft a gyflwynwyd i'r tîm archwilio. Nodwyd gwallau amherthnasol eraill hefyd. Gallai'r materion hyn fod wedi cael eu nodi drwy adolygiad manylach wrth baratoi'r cyfrifon.

Mae gennyf bryderon o hyd ynghylch y ddibyniaeth ar staff dros dro o fewn y tîm cyllid. Mae'n hanfodol bod trefniadau yn cael eu rhoi ar waith cyn gynted â phosibl er mwyn sicrhau bod gan y tîm cyllid ddigon o adnoddau medrus, priodol yn y dyfodol.

Rwy'n fodlon bod gan y Cyngor drefniadau priodol ar waith i sicrhau darbodusrwydd, effeithlonrwydd ac effeithiolrwydd o ran ei ddefnydd o adnoddau

Mae fy ystyriaeth o drefniadau'r Cyngor i sicrhau darbodusrwydd, effeithlonrwydd ac effeithiolrwydd wedi bod yn seiliedig ar y gwaith archwilio a wnaed ar y cyfrifon ac rwyf hefyd wedi dibynnu ar y gwaith a gwblhawyd fel rhan o'r Asesiad Gwella o dan Fesur Llywodraeth Leol (Cymru) 2009. Bydd yr Archwilydd Cyffredinol yn tynnu sylw at y meysydd lle nad yw effeithiolrwydd y trefniadau hyn wedi'u profi eto neu lle y gellid gwneud gwelliannau pan fydd yn cyhoeddi ei Adroddiad Gwella Blynnyddol.

Hoffwn dynnu sylw at y meysydd penodol canlynol yn y llythyr hwn:

Mae'r rhagolwg ariannol i'r Cyngor yn parhau i fod yn heriol ac mae trefniadau cynllunio a monitro ariannol ar waith i nodi'r bwlch ariannu a hwyluso'r arbedion sy'n ofynnol. Bydd angen gwneud penderfyniadau anodd unwaith eto i sicrhau'r arbedion sy'n ofynnol ar sail gynaliadwy.

Roedd gan y Cyngor drefniadau rhesymol ar waith ar gyfer cynhyrchu a chyflwyno ei hawliadau grant ar gyfer 2013/14, ond mae lle i wella. Roedd 62% o'r hawliadau grant a ardystiwyd gan PwC o ran 2012/13 yn destun llythyr amodi (38% yn 2011/12). Cyflwynodd y Cyngor 38% o'r hawliadau grant ar ôl y terfyn amser ar gyfer eu cyflwyno, o gymharu â 39% ar gyfer 2011/12. Bydd adroddiad manylach ar fy ngwaith ardystio grantiau o ran 2013/14 yn dilyn yn 2015 unwaith y bydd rhaglen waith ardystio eleni wedi'i chwblhau.

Cyhoeddais dystysgrif yn cadarnhau bod yr archwiliad o'r cyfrifon wedi'i gwblhau ar 30 Medi 2014.

Ar hyn o bryd, disgwylir i'r ffi archwilio ariannol ar gyfer 2013/14 fod yn uwch na'r ffi y cytunwyd arni a nodwyd yn yr Amlinelliad Archwilio Blynyddol oherwydd y gwaith ychwanegol sy'n ofynnol mewn sawl maes ar gyfer yr archwiliad o'r cyfrifon, gan gynnwys y rhwymedigaeth pensiwn, darparu ar gyfer cyflog cyfartal, a llunio'r drafft terfynol o'r Datganiad Cyfrifon.

Yn gywir

Lynn Pamment
Dros ac ar ran yr Archwilydd Penodedig

This page is intentionally left blank

CYNGOR SIR YNYS MÔN	
PWYLLGOR:	PWYLLGOR ARCHWILIO
DYDDIAD:	10 RHAGFYR 2014
TEITL YR ADRODDIAD	ADRODDIAD GWAITH AR ARCHWILIO MEWNOL AM Y CYFNOD 1 EBRILL 2014 – 14 TACHWEDD 2014
PWRPAS YR ADRODDIAD:	ER GWYBODAETH
ADRODDIAD GAN:	RHEOLYDD ARCHWILIO
GWEITHREDU:	D/B

1. RHAGARWEINIAD

- 1.1 Cyflwynwyd y Cynllun Gweithredu ar gyfer 2014-15 i'r cyfarfod o'r Pwyllgor Archwilio a gynhaliwyd ar 10 Ebrill 2014 ac fe'i derbyniwyd. Cynhyrchwyd y Cynllun mewn ymgynghoriad gyda'r Archwiliwr Allanol, y Swyddog Adran 151 ac yn sgil amryw o gyfarfodydd a chyfathrebiadau gyda'r Penaethiaid Gwasanaeth.
- 1.2 Mae'r adroddiad isod yn crynhoi gwaith yr Adain Archwilio Mewnol hyd at 11 Tachwedd 2014 ac yn rhoi crynodeb ar gyfer yr adroddiadau terfynol a gyhoeddwyd ers y Pwyllgor Archwilio diwethaf.
- 1.3 Bydd angen adolygiad dilyn-i-fyny ar gyfer yr holl adroddiadau terfynol a dderbyniodd farn 'Sicrwydd Coch'. Bydd yr adolygiad hwnnw yn cynnwys barn archwilio ar y cynnydd a wnaed gan reolwyr o ran gweithredu'r argymhellion lefel Uchel a Chanolig yn yr adroddiad terfynol gwreiddiol. Cyflwynir canlyniadau'r adolygiad Dilyn-i-Fyny i'r Pwyllgor Archwilio nesaf.
- 1.4 Cynhaliwyd un adolygiad yn y cyfnod diwethaf a arweiniodd at farn 'Sicrwydd Coch'. Adolygiad oedd hwn o'r system Gredydwy ac fe gynhaliodd y Gwasanaeth Archwilio Mewnol adolygiad Dilyn i Fyny yn sgil hynny ac mae canlyniadau'r adolygiad hwnnw wedi eu cynnwys yn yr adroddiad hwn.
- 1.5 Mae un adolygiad o'r cyfnod hwn wedi arwain at farn sicrwydd Coch. Mae'r adroddiad hwn yn ymwneud â rheoli Staff Asiantaeth. Mae canlyniadau'r adolygiad i'w gweld yn rhan 2.1.8 a bydd crynodeb manylach yn cael ei gyflwyno i'r Pwyllgor Archwilio a gynhelir ar 22 Gorffennaf 2014.
- 1.6 Mae'r Adain Archwilio Mewnol yn defnyddio dull sy'n seiliedig ar risg lle bynnag y mae modd gwneud hynny, ond gall hefyd ddefnyddio Adolygiadau System, Adolygiadau Rheolaeth Allweddol, Adolygiad Sefydliad neu Adolygiad Ymgynghorol os gwelir bod y rheini'n fwy priodol.
- 1.7 Mae'r adroddiadau terfynol unigol ar gael i aelodau'r Pwyllgor hwn, yn gyfrinachol ar gais i'r Rheolwr Archwilio.

2. ADRODDIADAU A GYHOEDDWDYD ERS YR ADRODDIAD DIWEDDARU DIWETHAF

Rhestrir isod yr adroddiadau Archwilio Mewnol Terfynol a gyhoeddwyd ers yr adroddiad gwaith diwethaf i'r Pwyllgor Archwilio, ynghyd â chrynodeb o ganlyniadau pob adolygiad.

2.1.1 Rheolaethau Mynediad Rhesymegol a Gwahanu Dyletswyddau – Cynhaliwyd archwiliad o Reolaethau'r System – Mynediad Rhesymegol a Gwahanu Dyletswyddau - fel rhan o gynllun gwaith a gymeradwywyd ar gyfer y gwasanaeth archwilio mewnol am 2014/15. Mae paragraff 4.8.3.2.1 Rheolau Gweithdrefn Ariannol y Cyngor yn dweud bod raid i bob Swyddog Cyfrifol gynnal mesurau diogelwch priodol bob amser dros yr arian a'r holl asedau eraill dan ei reolaeth/rheolaeth yn ogystal â diogelwch mynediad i systemau cyfrifiadurol. (Mae paragraff 4.8.2.6 yn diffinio "Swyddog Cyfrifol" fel Cyfarwyddwr Corfforaethol neu Bennaeth Gwasanaeth neu unrhyw berson arall sydd wedi cael awdurdod dan Gynllun Dirprwyo'r Cyngor)

Mewn adolygiadau a gynhaliwyd yn flaenorol o systemau a chymwysiadau'r Cyngor mae'r Gwasanaeth Archwilio Mewnol wedi nodi nifer o enghreifftiau o wendidau rheolaethol mewn perthynas â diogelwch y system a'r data a diffyg gwahaniad rhwng dyletswyddau. Cynlluniwyd yr adolygiad hwn felly i nodi bylchau yn y polisi ar reolaethau corfforaethol ac i ddarparu sail ar gyfer diffiniad eglurach o rolau, cyfrifoldebau ac atebolrwydd mewn perthynas â diogelwch y data a'r system.

Nodwyd y gwendidau rheolaethol a ganlyn yn ystod yr adolygiad:

Rhestru Systemau – Nid oedd rhestr gorfforaethol gynhwysfawr o holl systemau cyfrifiadurol a systemau storio data electronig y Cyngor. Mae hyn yn cynyddu'r risg bod systemau eraill yn bodoli nad oes safonau diogelwch priodol yn cael eu gweithredu ar eu cyfer.

Datganiadau Polisi - Nid oes gan y Cyngor broses cydymffurfiaeth polisi lle mae'n rhaid cael datganiad wedi ei arwyddo (yn gorfforol neu'n electronig) bod defnyddwyr perthnasol wedi darllen, deall a chytuno i lynu wrth y polisiau TGCh corfforaethol, gan gynnwys y rheini sy'n ymwneud â diogelwch systemau a gwahaniad dyletswyddau. Mae hyn yn cynyddu'r risg nad yw defnyddwyr yn ymwybodol o bolisiau a gweithdrefnau TGCh y Cyngor ac nad ydynt, felly yn cydymffurfio â nhw.

Ar adeg cynnal yr adolygiad nid oedd unrhyw drefn wedi ei sefydlu i sicrhau bod gweithwyr newydd sy'n cael mynediad i rwydwaith y Cyngor wedi darllen, deall a chytuno i lynu wrth bolisiau TGCh allweddol y Cyngor.

Rolau a Chyfrifoldebau Diffiniedig - Nid yw rolau, cyfrifoldebau ac atebolrwydd am ddiogelwch y system a gwahaniad dyletswyddau ar systemau cyfrifiadurol a systemau storio data electronig y Cyngor wedi eu diffinio neu eu haseinio'n ffurfiol ar gyfer pob un o systemau'r Cyngor. Yn ystod ein hadolygiad gwelsom bod peth dryswch ynghylch rôl, cyfrifoldebau ac atebolrwydd unigolion sydd wedi eu dynodi yn 'berchnogion data' a 'gweinyddwyr system' mewn perthynas â diogelwch y system a gwahaniad dyletswyddau. Darganfu'r adolygiad mewn rhai achosion bod y diffyg eglurder ynghylch rôl 'perchnogion data' a 'gweinyddwyr system' wedi arwain at fethiant i gydymffurfio gyda safonau'r Cyngor o ran diogelwch y system a gwahanu dyletswyddau lle roedd y fath safonau wedi eu cofnodi'n ffurfiol.

Diogelwch TGCh / Polisi Rheoli Mynediad – Nid yw polisiâu TGCh cyfredol y Cyngor yn diffinio'n llawn y rheolaethau mynediad rhesymegol a diogelwch system yn unol ag arferion gorau a nodir yn y Côd Ymarfer ar gyfer Diogelwch Gwybodaeth ICO 27002:2005. Mae canllawiau o'r fath yn cynnwys gosod rheolaethau diogelwch ar lefel a benderfynir gan sensitifwydd y data a gedwir ar systemau unigol. Nid yw polisiâu TGCh cyfredol yn diffinio safonau corfforaethol ar gyfer y drefn o sefydlu defnyddwyr newydd, newid hawliau mynediad na dileu hawliau mynediad yn brydlon i'r rheini sydd wedi gadael yr Awdurdod.

Roedd y profion a wnaed yn dangos nad oedd hawliau mynediad a/neu rheolaethau mynediad rhesymegol wedi eu sefydlu yn unol â pholisiâu TGCh cyfredol y Cyngor ar gyfer nifer o'r systemau. Mae hynny'n cynyddu'r risg y bydd pobl heb awdurdod yn medru cael mynediad i ddata'r Cyngor a'i newid neu ei ddileu.

Dyfeisiadau Symudol – Mae'r Cyngor wedi darparu nifer o ddyfeisiau symudol, gan gynnwys iPads, i uwch reolwyr ac Aelodau. Nid yw dyfeisiau symudol o'r fath yn caniatáu gorfodi rheolaethau mynediad rhesymegol yn unol â Pholisiâu TGCh cyfredol y Cyngor o ran hyd a ffurf cyfrineiriau a'r rheidrwydd i'w newid yn achlysurol. Mae angen i'r Cyngor ystyried y math o ddata a gedwir o bosib ar ddyfeisiau o'r fath pan yn diweddarau ei bolisiâu i gynnwys diogelwch dyfeisiau symudol.

Dangosodd yr adolygiad hefyd nad oedd rhai o'r gliniaduron yn y sampl a ddefnyddiwyd ar gyfer rhoi prawf arnynt wedi cael eu hamgryptio yn unol â gweithdrefnau TGCh. Cawsom wybod hefyd am un achos lle nad oedd dyfais symudol wedi ei dychwelyd pan oedd y defnyddiwr wedi gadael y Cyngor (wedi ei dychwelwyd erbyn hyn).

Gofynnwyd i'r Gwasanaethau TGCh wirio sampl o ddefnyddwyr rhestredig y gwyddys eu bod wedi cael dyfeisiau symudol o'r fath ond sydd bellach wedi gadael cyflogaeth yr Awdurdod er mwyn darganfod a oedd y dyfeisiau wedi eu dychwelyd. Nid oedd Gwasanaethau TGCh yn medru darparu manylion o'r fath o'r wybodaeth a gedwir yn ganolog o fewn y Gwasanaeth TGCh.

Cawsom wybod bod Aelodau wedi cael cyfle i brynu'r gliniaduron a ddarparwyd ar eu cyfer gan y Cyngor pan oeddent yn gadael eu swyddi. Ar adeg yr adolygiad nid oedd y Gwasanaeth Archwilio yn medru dod o hyd i unrhyw drefniadau i sicrhau bod holl ddata'r Cyngor yn cael ei dynnu oddi wrth gyfarpar o'r fath cyn ei werthu.

Rheolaethau dros Ddefnyddwyr Newydd, Newidiadau a Gadawyr - Roedd y sampl y rhoddwyd prawf arno yn dangos bod gwendidau rheolaethol o ran sefydlu defnyddwyr newydd, newid hawliau mynediad defnyddwyr cyfredol a chael gwared yn brydlon â hawliau mynediad pobl sydd wedi gadael neu sy'n newid swyddi o fewn y Cyngor.

Mae yna nifer gynyddol o systemau lle mae'r mynediad rhesymegol cychwynnol wedi ei syncroneiddio gyda Mewngofnodiad i'r Cyfeiriadur Gweithredol ar gyfer y rhwydwaith. Mae systemau o'r fath yn dibynnu ar y rheolaethau sydd wedi eu sefydlu ar gyfer sefydlu hawliau defnyddwyr newydd, newid hawliau defnyddwyr cyfredol a chael gwared yn brydlon ar hawliau mynediad y bobl sydd wedi gadael cyflogaeth y Cyngor; darganfuwyd fodd bynnag bod rheolaethau o'r fath mewn perthynas â'r rhwydwaith yn wan hefyd yn y meysydd hyn. Er enghraifft, methwyd â dod o hyd i ffurflenni dechreuwr newydd yn gofyn am fynediad i'r

rhwydwaith ac yn awdurdodi mynediad ar gyfer nifer o ddechreuwyr newydd ac roedd gan rai pobl y gwyddys eu bod wedi gadael hawliau mynediad o hyd i'r rhwydwaith.

Ar hyn o bryd nid oes unrhyw drefn gorfforaethol ar gyfer rhannu gwybodaeth mewn perthynas â phobl sy'n cychwyn ac yn gorffen gweithio i'r Cyngor ac y gallai'r Adain TGCh ei defnyddio ar gyfer y rhwydwaith ac y gallai gweinyddwyr system ei defnyddio ar gyfer systemau eraill i adolygu eu rhestr o ddefnyddwyr gweithredol ar sail barhaus.

Mae ein casgliadau ynghylch Diogelwch TGCh / Polisi Rheoli Mynediad o ran diffinio ac aseinio rolau a chyfrifoldebau gweinyddwyr system hefyd yn berthnasol yn y cyswllt hwn.

Mynediad a Ganiatawyd i staff Dros Dro a staff Asiantaeth - Nid oes unrhyw bolisi na gweithdrefn ffurfiol ar hyn o bryd ar gyfer sefydlu hawliau mynediad i staff dros dro neu staff asiantaeth ar y rhwydwaith a systemau'r Cyngor nac ar gyfer cael gwared ar hawliau o'r fath yn brydlon. Dangosodd y sampl y rhoddwyd prawf arno bod gan o leiaf un aelod o staff o'r fath hawliau mynediad ar ôl iddynt adael eu swydd gyda'r Cyngor. Gwelsom hefyd nad yw'r cyfleuster sy'n gorfodi cael gwared ar hawliau mynediad staff o'r fath yn cael ei osod i gyd-fynd gyda'r dyddiadau y gwyddys eu bod yn gorffen gweithio i'r Cyngor.

Nid oedd y cyfleuster a oedd yn gorfodi aanablu hawliau mynediad os nad yw defnyddwyr wedi mynd i mewn i'r rhwydwaith am gyfnod penodol yn cael ei ddefnyddio 'chwaith. Mae'r cyfleuster hwn yn rheolaeth wrth gefn mewn achosion lle nad yw hawliau mynediad defnyddwyr wedi eu hanablu'n brydlon trwy'r trefniadau arferol.

Gwahanu Dyletswyddau - dangosodd y sampl y rhoddwyd prawf arno bod gwendidau o ran gorfodi gwahanu dyletswyddau mewn nifer o feysydd gan gynnwys: Swyddogaethau Cyflogau ac Adnoddau Dynol, Dyledwyr, Credydwyr, ac SX3. Mae hyn yn cynyddu'r risg bod camgymeriadau yn debygol o beidio â chael eu darganfod (camgymeriadau bwriadol ac anfwriadol).

Dangosodd yr adolygiad hefyd bod diffyg rheolaethau wrth gefn lle nad oedd modd gorfodi gwahanu dyletswyddau yn llawn trwy hawliau mynediad yn y system neu lle roedd gostyngiadau staff yn golygu nad oedd modd gwahanu dyletswyddau'n ddigonol.

Barn: Barn sicrwydd COCH gyda saith o argymhellion lefel Uchel, chwech argymhelliad lefel Ganolig a dau argymhelliad lefel Isel yn cael eu cytuno gyda'r rheolwyr.

2.1.2 Archwiliad Dilyn i Fyny ar gyfer Llywodraethu Gwybodaeth – Fel rhan o'r cynllun archwilio mewnol a gymeradwywyd ar gyfer 2014/15, rydym wedi cynnal adolygiad dilyn i fyny i roi sylw i'r cynnydd a wnaed gan y Cyngor i weithredu argymhellion blaenorol a gyflwynwyd mewn Adroddiadau Llywodraethu Gwybodaeth gan archwilwyr allanol y Cyngor, PriceWaterhouseCoopers yn Mai 2011 ac yn yr adroddiad dilyn i fyny gan y Gwasanaeth Archwilio Mewnol ar Lywodraethu Gwybodaeth yn 2012/13.

Mae Llywodraethu Gwybodaeth a Diogelwch Data wedi dod yn feysydd risg proffil uchel dros yr ychydig flynyddoedd diwethaf ac yn dilyn adolygiad y Comisiynydd Gwybodaeth yn 2013/14 o fesurau diogelwch gwybodaeth Cyngor Sir Ynys Môn fe gyhoeddwyd adroddiad i sicrhau gwelliannau erbyn Hydref

2014. Yn sgil yr adroddiad bu'n rhaid i'r Cyngor arwyddo ymrwymiad ffurfiol (i weithredu gwelliannau) gyda'r Comisiynydd Gwybodaeth.

Casgliad Dilyn i Fyny – mae'r Cyngor wedi dangos ei fod wedi gwneud cynnydd da o ran gweithredu'r camau y cytunwyd arnynt i roi sylw i'r argymhellion. Mae 100% o'r argymhellion wedi cael sylw neu yn cael sylw.

2.1.3 Archwiliad Rheolaethau Allweddol ar gyfer Ysgolion - Cyllid a Llywodraethiant - Cwblhawyd dau adroddiad Terfynol o waith archwilio mewn dwy o ysgolion y Cyngor yn y cyfnod. Canlyniad yr adolygiadau hyn oedd barn archwilio Gwyrdd. Cyflwynwyd argymhellion i'r Penaethiaid perthnasol i gryfhau'r gwendidau rheoli mewnol.

2.1.4 Rheolaeth Ariannol mewn Ysgolion - Cyllidebau - Cafodd adolygiad o Drefniadau Rheolaeth Ariannol Ysgolion ei gynnwys yng Nghynllun Gweithredol y Gwasanaeth Archwilio Mewnol ar gyfer 2014-15. Cafodd y Gwasanaeth hefyd gais gan y Cyfarwyddwr Dysgu Gydol Oes a'r Swyddog Adran 151 i adolygu dulliau a gweithdrefnau gweithredol yr ysgolion i reoli eu cyllidebau unigol. Gwnaed y cais mewn ymateb i ddiffyg ariannol sylweddol y rhoddwyd gwybod amdano yn un o ysgolion uwchradd yr ynys. Oherwydd bod y prif bryderon yn ymwneud â rheoli'r gyllideb a chanlyniadau ariannol fe ganolbwyntiodd ein gwaith ni ar y meysydd hynny.

Barn: Adolygiad ymgynghorol oedd hwn a arweiniodd at nodi pedwar maes lle byddai modd cryfhau'r trefniadau cyfredol.

2.1.5 Grantiau Trydydd Sector - Mewn llythyr dyddiedig 8 Mai 2014 at holl Arweinwyr Awdurdodau Lleol Cymru, dygodd y Gweinidog ar gyfer Llywodraeth Leol a Busnes y Llywodraeth sylw at y rheidrwydd ar Awdurdodau Lleol i gydymffurfio gyda Chôd Ymddygiad Llywodraeth Cymru ar gyfer Cyllido'r Trydydd Sector.

Diffinnir sefydliadau Trydydd Sector yn y Cod Ymarfer fel sefydliadau gwirfoddol (ac eithrio awdurdodau lleol neu gyrff cyhoeddus) sy'n cynnal gweithgareddau -

- I ddibenion ac eithrio gwneud elw, a
- O fantais uniongyrchol neu anuniongyrchol i'r cyfan o Gymru neu unrhyw ran o'r wlad (boed hwy hefyd o fantais i unrhyw ardal arall a'i peidio).

Nodwyd y meysydd canlynol o wendidau mewn rheolaeth yn ystod yr adolygiad.

Ymwybyddiaeth Staff - Nid yw pob un o'r staff perthnasol yn ymwybodol o fodolaeth Côt Ymarfer ar gyfer Cyllido'r Trydydd Sector Llywodraeth Cymru, ac efallai nad ydynt felly yn cydymffurfio ag ef.

Gweithdrefn a Chyfarwyddyd – Nid oes unrhyw weithdrefn a chyfarwyddyd wedi'i ddogfennu'n ffurfiol ar gydymffurfio â'r Côt ac ni ddynodwyd yn ffurfiol unrhyw unigolion yn gorfforaethol nac o fewn Gwasanaethau i fod yn gyfrifol ac yn atebol am gydymffurfio â'r Côt. Nid oeddem yn gallu canfod unrhyw dystiolaeth bod gwaith monitro cydymffurfiaeth gyda'r Côt yn cael ei wneud yn ymarferol.

Nabod Grantiau Trydydd Sector – Nid oes unrhyw gofnod corfforaethol o Grantiau Trydydd Sector sydd yn destun gofynion y Côt Ymarfer ar gyfer Cyllido'r Trydydd Sector nac unrhyw ffordd arall o nodi'r rhain i bwrpasau monitro corfforaethol. Mae hyn yn golygu nad yw'n bosibl i'r 'Adran Cyllid a'i Wasanaethau Archwilio Mewnol' ddarparu monitro na sicrwydd o gydymffurfio â'r Cod.

Diffyg Cydymffurfio â'r Côt – Dangosodd ein prawf o sampl fechan o Grantiau Trydydd Sector a nodwyd ar gyfer cydymffurfio â rhai gofynion allweddol dewisol o'r Côt fod y siamplau o ddiffyg cydymffurfio mewn perthynas â'r gofynion a brofwyd.

Barn: Cafwyd canlyniad o farn archwilio COCH yn gyffredinol o'r adolygiad gyda thri argymhelliad categori Uchel yn cael eu cytuno gyda'r rheolwyr.

2.1.6 Grant Dillad Ysgol –Cynhaliwyd archwiliad o Grantiau Gwisg Ysgol fel rhan o'r cynllun cyfnodol archwilio mewnol a gymeradwywyd ar gyfer 2014/15.

Pwrpas yr adolygiad oedd rhoi sicrwydd bod telerau ac amodau'r grant wedi eu dilyn a bod y grant wedi ei defnyddio i'r pwrpas a fwriadwyd.

Mae'r adolygiad yn cefnogi'r Ardystiad sydd angen iddo gael ei gwblhau am gyfnod o dair blynedd i gynnwys 2011/12 - 2013/14 sef bod y grant wedi ei gwario a'i gweinyddu yn unol â thelerau ac amodau Llywodraeth Cymru ar gyfer y grant.

Canfu'r adolygiad bod y Cyngor yn cydymffurfio â thelerau ac amodau'r grant.

Barn: Cafwyd barn archwilio GWYRDD cyffredinol o'r adolygiad gydag un argymhelliad categori isel yn cael ei gytuno gyda rheolwyr.

2.1.7 Dilyn i Fyny Ysgolion – Fel rhan o'r cynllun cyfnodol Archwilio Mewnol a gymeradwywyd ar gyfer 2014/15, rydym wedi cynnal adolygiad i ddilyn i fyny'r cynnydd a wnaed gan ysgolion Cyngor Sir Ynys Môn i weithredu argymhellion archwilio mewnol blaenorol.

Barn: Canfu'r adolygiad bod rheolwyr wedi dangos cynnydd rhesymol yn gweithredu'r camau gweithredu y cytunwyd arnynt i roi sylw i argymhellion archwilio mewnol. Trafodwyd rhai argymhellion oedd heb gael sylw gyda'r Pennaeth perthnasol gan eu hail-adrodd lle roedd hynny'n briodol.

2.1.8 Canolfan Hamdden Plas Arthur – Cynhaliwyd archwiliad o Ganolfan Hamdden Plas Arthur fel rhan o'r cynllun cyfnodol archwilio mewnol a gymeradwywyd ar gyfer 2014/15.

Mae Canolfan Hamdden Plas Arthur yn un o bum canolfan hamdden y Cyngor ar Ynys Môn, sy'n darparu cyfleusterau chwaraeon a hamdden Cyfanswm y rhai a fynychodd y Ganolfan Hamdden yn ystod blwyddyn ariannol 2013/14 yn ôl yr hyn a gofnodwyd yw 210,754. Mae cofnodion ledjer yn dangos mai'r gwariant net yn y Ganolfan oedd £186,122 yn 2013/14.

Barn: Cafwyd barn archwilio GWYRDD yn gyffredinol o'r adolygiad gydag un argymhelliad categori Canolig a pump Isel yn cael eu cytuno arnynt gyda'r rheolwyr.

2.1.9 Menter Twyll Genedlaethol 2014 – Ymarfer cyfatebu data yw'r Fenter Twyll Genedlaethol sy'n helpu i ganfod taliadau twyllodrus ac anghywir a wnaed o'r pwr cyhoeddus ar draws y DU. Bydd y Fenter Twyll Genedlaethol (NFI) yn cael ei chynnal bob dwy flynedd ac mae'n cyfatebu data ar draws sefydliadau a systemau i helpu cyrff cyhoeddus nodi hawliadau a thrafodion a all fod yn dwyllodrus neu'n anghywir.

Mae tri prif anghenraid y mae'n rhaid i'r Cyngor gydymffurfio â hwy. Mae'r rhain yn ymwneud â:

- 1) Rhyddhau setiau data penodol sydd eu hangen yn y fformat cywir gan yr Archwilydd Cyffredinol; a
- 2) Sicrhau bod digon o wybodaeth yn cael ei darparu i'r rhai sy'n darparu data i'r Cyngor fel y gall eu data gael ei ddefnyddio i bwrpasau cyfatebu data. Dylai gwybodaeth o'r fath fod ar ffurf Rhybudd Prosesu Teg. Rhaid i'r Cyngor gwblhau datganiad yn dweud bod Rhybuddion Prosesu Teg digonol wedi eu darparu ar gyfer pob set data am gyfnod y data sydd i'w ryddhau.
- 3) Uwchlwytho data sydd ei angen i wefan y Fenter Twyll Genedlaethol o fewn yr amserlenni a nodwyd gan yr Archwilydd Cyffredinol.

Barn: Adolygiad ymgynghorol oedd hwn. Y canlyniad oedd iddo nodi rhai ffurflenni casglu data nad oeddent yn cynnwys cyfeiriadau digonol at brosesu data fel sy'n ofynnol gan Ddeddf Diogelu Data 1998 a'r Cod Ymarfer Cyfatebu Data (2008). Mae Rheolwyr yn cymryd camau i adolygu ac i ddiwygio'r ffurflenni casglu data nad ydynt yn cydymffurfio a nodwyd.

2.1.10 Depo Gaerwen - Diesel – Mae'r Cyngor yn cadw tanciau diesel yn y Depo yn Gaerwen ar gyfer defnydd cerbydau'r Cyngor. Yn Ebrill 2012 cymerodd Rheoli Fflyd (Gwasanaeth Amgylcheddol a Technegol) reolaeth o weinyddiad y stociau Diesel oddi ar yr Uned Cynnal a Chadw Adeiladau (BMU) (Gwasanaeth Tai).

Roedd yr adolygiad hwn yn ymwneud â'r trefniadau sydd yn eu lle i reoli a diogelu'r stociau diesel.

Barn: Adolygiad ymgynghorol oedd hwn a'r canlyniad fu'n nodi tri argymhelliad ar gyfer cryfhau rheolaeth yn y maes hwn.

2.1.11 Prosesau Cau'r Cyfrifon 2013/14 - Cynhaliwyd archwiliad o Amserlen- Proses Adolygu Cau'r Cyfrifon 13/14 fel rhan o gynllun cyfnodol archwilio mewnol oedd wedi ei gymeradwyo ar gyfer 2014/15. Cynhaliwyd yr adolygiad er mwyn darparu sicrwydd corfforaethol ynglŷn â'r prosesau oedd yn eu lle i gau cyfrifon 2013/14 oedd, oherwydd materion yn y gorffennol yn ymwneud â chau, yn cael ei ystyried yn risg gorfforaethol sylweddol. Mae materion yn ymwneud â llefydd gwag o fewn uwch reolwyr y Gwasanaeth Cyllid a'r Swyddog Adran 151 hefyd wedi ychwanegu at y risgiau yn y maes hwn.

Canfu'r adolygiad bod nifer o feysydd o arfer dda yn cael eu cyflwyno gan y Cyfrifydd Dros Dro ar amser ein hadolygiad. Fodd bynnag, ni chafwyd cau'r cyfrifon ond ar y diwrnod cau ym Medi 2014 ac felly mae'n hanfodol bod gwelliannau'n parhau i gael eu gwneud yn y maes hwn ar gyfer prosesau cau cyfrifon 2014/15.

Barn: Canlyniad yr archwiliad oedd i farn archwilio GWYRDD cyffredinol gael ei roi gydag un argymhelliad categori Isel ac un Canolig yn cael eu cytuno gyda rheolwyr. Fodd bynnag, roedd y farn hon yn seiliedig ar welliannau parhaol oedd yn cael eu gwneud i'r prosesau ar yr amser hwnnw ac mae angen cynnal hynny i'r dyfodol.

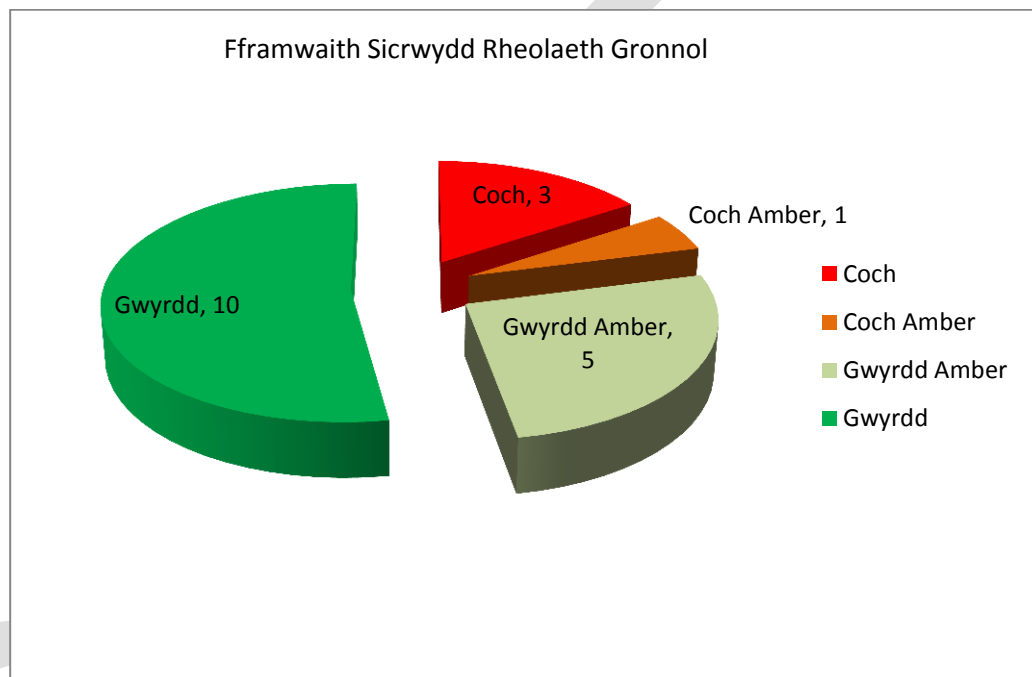
2.1.12 Canolfan Hamdden Amlwch - Mae Canolfan Hamdden Amlwch yn un o bum canolfan hamdden y Cyngor ar Ynys Môn sy'n darparu cyfleusterau chwaraeon a hamdden i'r cyhoedd. Roedd cyfanswm presenoldeb yn y Ganolfan Hamdden ar gyfer blwyddyn ariannol 2013/14 wedi ei gofnodi fel 158,821.

Roedd yr adolygiad yn cynnwys ystod o reolau ariannol ac anariannol sy'n gweithredu yn y Ganolfan Hamdden.

Barn: Rhoddwyd barn archwilio GWYRDD yn gyffredinol a chafodd pump o argymhellion categori Isel eu cytuno gyda'r rheolwyr.

2.2 Crynodeb o Ganlyniadau Adroddiadau a Gyhoeddwyd hyd yma - ers 1 Ebrill 2014 rydym wedi cyhoeddi saith o adroddiadau terfynol o'r Cynllun Gweithredu ar gyfer y Gwasanaeth Archwilio Mewnol ar gyfer 2013-14; a pedwar ar bymtheg o gynllun 2014-15. Hyd yma felly, cyhoeddwyd 26 o adroddiadau terfynol yn 2014-15.

Ceir crynodeb o'r graddfeydd a roddwyd i'r 19 adroddiad terfynol a gyhoeddwyd gyda barn CAG yn y siart gylch isod:



Bydd y siart gylch hon yn cael ei diweddarau'n gronnol ym mhob Adroddiad Cynnydd Archwilio Mewnol dilynol a bydd o'r herwydd, yn arwydd o'r farn archwilio am y fframwaith rheoli cyffredinol yr adroddir arno yn Adroddiad Blynnyddol y Prif Swyddog Archwilio.

3 BLAENRAGLEN WAITH ARCHWILIO MEWNOL

Teitl yr Adolygiad a Gynlluniwyd	Maes Gwasanaeth	Statws Cyfredol
Rheolaethau Mynediad Rhesymegol - Cydymffurio	Corfforaethol	TERFYNOL
Llywodraethu Gwybodaeth – Dilyn i Fyny	Corfforaethol	TERFYNOL
Ysgol Henblas	Dysgu Gydol Oes	TERFYNOL
Rheolaeth Ariannol Ysgolion - Cyllidebau	Dysgu Gydol Oes	TERFYNOL

Cynllun Trydydd Sector	Corfforaethol	TERFYNOL
Grant Dillad Ysgol	Dysgu Gydol Oes	TERFYNOL
Dilyn i Fyny Ysgolion	Corfforaethol	TERFYNOL
Canolfan Hamdden Plas Arthur	Cymuned	TERFYNOL
NFI 2014	Corfforaethol	TERFYNOL
Stociau Diesel Gaerwen	Priffyrdd	TERFYNOL
Ysgol Cylch y Garn	Dysgu Gydol Oes	TERFYNOL
Cau'r Cyfrifon – Prosesau	Cyllid	TERFYNOL
Canolfan hamdden Amlwch	Cymuned	TERFYNOL
Talnet	Partneriaeth	Adroddiad Drafft wedi'i gyhoeddi
Tanwydd Arforol	Cymuned	Adroddiad Drafft wedi'i gyhoeddi
Digartrefedd	Tai	Adroddiad Drafft wedi'i gyhoeddi
Datblygu Chwaraeon	Cymuned	Adroddiad Drafft wedi'i gyhoeddi
Cyflogres Athrawon	Addysg	Adroddiad Drafft wedi'i gyhoeddi
Ysgol Pentraeth	Dysgu Gydol Oes	Adroddiad Drafft wedi'i gyhoeddi
Credydwyr	Cyllid	Gwaith yn mynd rhagddo
Dyledwyr	Cyllid	Gwaith yn mynd rhagddo
Prif System Gyfrifo	Cyllid	Gwaith yn mynd rhagddo
Arianwyr	Cyllid	Gwaith yn mynd rhagddo
Cyfraddau Annomestig Cenedlaethol	Cyllid	Gwaith yn mynd rhagddo
Treth Gyngor	Cyllid	Gwaith yn mynd rhagddo
Mapio Gwybodaeth a Llif Penderfyniadau	Cyllid	Gwaith yn mynd rhagddo
Gwaith Adaladwy Priffyrdd	Priffyrdd	Gwaith yn mynd rhagddo

4. CYFEIRIADAU

- 4.1** Yn ystod y flwyddyn, rhaid i'r Adain Archwilio Mewnol wneud gwaith ar faterion a ddaw i'r fei yn ystod y gwaith archwilio rhaglunedig neu faterion a ddygir i'w sylw

gan Adrannau eraill neu waith y mae Adrannau eraill yn gofyn i'r Adain Archwilio Mewnol ei wneud. Hefyd, mae'n bosib y bydd yr Archwiliwr Allanol yn gofyn iddynt am wybodaeth neu am gymorth i ddarparu gwybodaeth. Yn sgil rhai o'r cyfeiriadau hyn, cyhoeddir adroddiadau archwilio ffurfiol a bydd eraill yn cael eu cofnodi mewn Nodiadau Ffeil (e.e. pan fo'r haerid yn anghywir ac o'r herwydd does dim byd i'w adrodd yn ôl, neu pan nad yw swm a sylwedd y gwaith yn ddigon i gyfiawnhau adroddiad archwilio llawn neu pan fo'r mater wedi cael sylw mewn adroddiad gan yr Archwiliwr Allanol).

4.2 Mae nifer o Nodiadau Ffeil wedi cael eu cynhyrchu hyd yma yn 2014/15. Nid oes unrhyw ddarn o waith a arweiniodd at gynhyrchu Nodyn Ffeil wedi dod o hyd i unrhyw dystiolaeth o dwyll neu afreoleidd-dra. .

4.3 Fel yr adroddwyd yn flaenorol i'r Pwyllgor Archwilio mae un cyfeiriad o 2012/13 yn cael ei ymchwilio gan yr Heddlu. Derbyniodd y Tîm Archwilio mewnol ddatganiad drafft gan yr Heddlu ac fe'u cwblhawyd a'i ddychwelwyd yn Awst 2014. Byddir yn hysbysu'r Pwyllgor o ganlyniadau'r achos hwn yn y man.

5. TRACIO ARGYMHELLION

5.1 Mae argymhellion a wnaed ers 01-04-2010 wedi cael eu cynnwys yn y dadansoddiad tracio argymhellion er gwybodaeth y Pwyllgor hwn yn unig.

5.2 Roedd cyfartaledd y raddfa weithredu ar 31 Hydref yn 56% o argymhellion 'Uchel' a 'Chanolig' yn cael eu cofnodi fel rhai wedi eu gweithredu. Mae'r perfformiad o ran yr argymhellion ac eithrio'r rhai sy'n berthnasol i Addysg yn 84% (Ffigyrau fel yr oeddynt ar 31-10-14).

Rydym yn cysylltu â'r Gwasanaeth Addysg ar welliannau i'r broses ar gyfer adrodd ar gyfraddau gweithredu o fewn ysgolion.

5.3 Yn Atodiad A, ceir graff yn dangos manylion yr argymhellion a weithredwyd fesul Gwasanaeth.

6. PRYDERON CYFREDOL YR ADAIN ARCHWILIO

6.1 Pryderon yw'r rhain a nodwyd o waith archwilio mewnol blaenorol nad ydynt wedi cael sylw ynghyd â'r rheiny a nodwyd yn ystod y cyfnod hwn.

**RHEOLWR ARCHWILIO
10 RHAGFYR 2014**

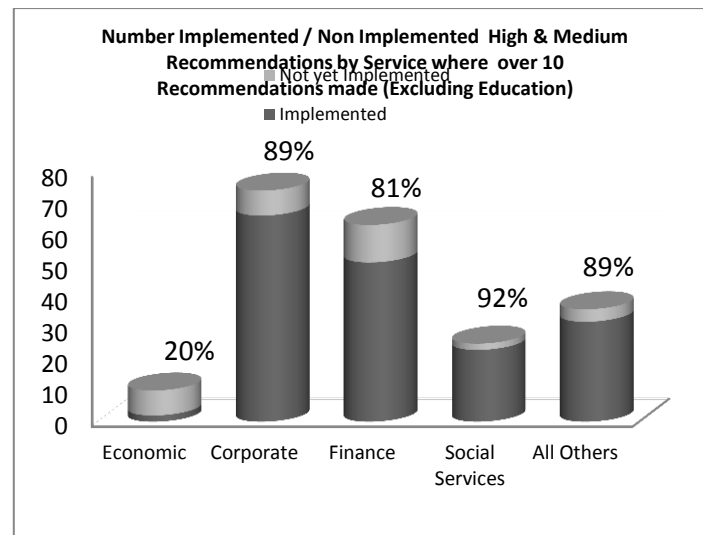
ATODIAD A

Tabl Tracio Argymhellion - yr Holl Argymhellion Uchel a Chanolig (dim yn cynnwys Addysg) sydd wedi cael eu creu ers 01-04-2012

Tabl Cynnydd: % Argymhellion yn y categorïau uchel a chanolig a weithredwyd / na weithredwyd fesul Gwasanaeth lle gwnaed mwy na 10 o Argymhellion heb gynnwys Addysg, a oedd a'i gyfanswm ar ddiwedd y cyfnod yn **84%** o'r holl argymhellion o'r fath.

Yn ein barn ni felly ac yn seiliedig ar y data hunanasesu yn y Tabl Cynnydd uchod, mae'r Cyngor wedi gwneud '**cynnydd digonol**' yn y cyfnod o ran gweithredu'r argymhellion Archwilio Mewnol a oedd yn y categori Uchel a Chanolig.

DS Dylid nodi bod y cynnydd yn y raddfa weithredu yn ganlyniad glanhau data argymhellion gan Archwilio Mewnol a diwygio nifer o'r dyddiadau targed ar gyfer gweithredu oherwydd bod argymhellion 'wedi eu gweithredu'n rhannol' gyda pheth gwaith yn parhau neu lle bo'r 'swyddog cyfrifol' a nodwyd ar gyfer y gweithredu, wedi newid.



This page is intentionally left blank

CYNGOR SIR YNYS MÔN	
PWYLLGOR:	PWYLLGOR ARCHWILIO
DYDDIAD:	10 RHAGFYR 2014
TEITL YR ADRODDIAD:	ADRODDIAD BLYNYDDOL AR ATAL TWYLL A LLYGREDD 2013/14
PWRPAS YR ADRODDIAD:	ADOLYGU GWEITHGAREDD YN Y MAES HWN
ADRODDIAD GAN:	RHEOLYDD ARCHWILIO A SWYDDOG ATAL TWYLL
GWEITHREDU:	ER GWYBODAETH

1. CYFLWYNIAD

Rhaid i bolisi'r Cyngor ar Atal Twyll a Llygredd gael ei adolygu'n flynyddol gydag adroddiad yn cael ei gyflwyno i'r Pwyllgor Archwilio. Mae'r adroddiad hwn yn nodi'r gweithgaredd yn y maes hwn yn 2013/14. Mae'r meysydd canlynol wedi eu cynnwys ym Mholisi'r Cyngor ar gyfer Atal Twyll a Llygredd:

- **Twyll:** - "mynd ati'n fwriadol i ystumio datganiadau cyllidol neu gofnodiadau eraill y tu mewn i'r Awdurdod neu'r tu allan gyda golwg ar guddio camddefnydd o asedau neu i sicrhau math arall o fudd".
- **Llygredd:** - "cynnig, rhoi, gofyn am neu dderbyn cymhelliad neu wobr allai ddylanwadu ar y modd y mae unrhyw berson yn gweithredu."
- **Lladrad :**
- **Methiant i ddatgelu diddordeb:** boed budd ariannol yn gysylltiedig ai peidio.

Mae egwyddorion allweddol y polisi mewn perthynas â thwyll a llygredd fel a ganlyn:-

- Lleihau cyfleon;
- Atal;
- Rhwystro;
- Darganfod ac Ymchwilio;
- Erlyn ac Adennill.

Wedi eu sylfaenu ar:-

- Diwylliant ac Ymwybyddiaeth.

2. LLEIHAU CYFLEON AC ATAL

Prif nod y polisi yw atal twyll, llygredd neu ladrad rhag digwydd yn y lle cyntaf. Gwneir hyn i raddau helaeth drwy weithgareddau arferol rheoliadau ariannol yn cynnwys gwaith siecio mewnol a gwahanu dyletswyddau. Mae'n amhosibl adrodd yn ôl yn systematig ar atal gan nad oes ystadegau ar gael am yr hyn nad yw wedi digwydd. Fodd bynnag, rhoddir i aelodau sicrwydd ar effeithlonrwydd y systemau rheoli mewnol gan yr archwilyr mewnol ac allanol a thrwy farn sicrwydd gan drydydd partïon eraill. Bydd Archwilio Mewnol yn adrodd yn ôl i bob Pwyllgor Archwilio ar gynnydd yn cynnwys asesiad parhaol o'r system reoli fewnol yn dilyn adolygiadau a wnaed yn ystod y cyfnod. Rhoddir barn ar y fframwaith o reoliadau mewnol yn flynyddol fel rhan o'r Datganiad Llywodraethu Blynyddol.

Dyma rai esiamplau o weithgareddau arferol sy'n parhau i atal twyll a llygredd rhag digwydd:

- (i) Gwaith rhagweithiol o ran cynhyrchu a monitro adroddiadau ar daliadau dyblyg ac adolygiadau yn cynnwys cysoni adroddiadau'r sefydliad i'r gyflogres yn cael ei wneud i nodi anghysonderau fydd wedyn yn cael eu dilyn i fyny. Mae gwaith o'r fath yn cefnogi'r system reoli fewnol ac yn fodd o reoli'n sylweddol y gweithgareddau perthnasol.
- (ii) Gweithdrefnau cadarn wrth ddelio â hawliadau yswiriant yn cynnwys anfon hawliadau ymlaen ar unwaith i'n cwmni yswiriant i'w hymchwilio yn ôl yr angen a delio ar unwaith i setlo hawliadau a brofwyd ond gwrthod y gweddill, ac mae hyn yn rhoi peth diogelwch i'r Cyngor rhag unrhyw hawliadau twyllodrus.
- (iii) Mae'r broses arferol o gasglu a bancio arian yn cyflwyno risg ynddi ei hun o safbwynt y demtasiwn i "gwagio a llwytho" all yn y pen draw arwain at ladrad. Drwy fonitro'r patrwm o fancio mae'n nod gennym gywiro'r sefyllfa cyn bod unrhyw golledion yn digwydd: Fe allwn nodi achosion o fancio hwyr trwy'r Tîm Incwm neu drwy i reolwyr adolygu penawdau incwm cyllideb neu fel rhan o adolygiad sicrwydd ansawdd trydydd parti. Mae dilyn hyn i fyny gyda'r staff oedd yn delio â'r mater yn helpu i rwystro a chanfod lladradd. Fe nodwyd enghreifftiau o'r fath yn y cyfnod sydd dan sylw yn yr adroddiad hwn ac ymchwiliodd yr Adain Archwilio Fewnol iddynt ac adrodd arnynt.

3. CANFOD, YMCHWILIO, ERLYN

Gall amheuaeth o ladrad neu dwyll gwirioneddol ddeillio o nifer o ffynonellau. Efallai mai staff yr awdurdod fydd yn nodi'r amheuaeth drwy waith gweinyddu arferol, fe allant fod yn destun 'chwythu'r chwiban' yn fewnol / allanol fel y llinell ffôn Twyll Budd-dal, fe allant gael eu nodi gan staff adolygu a chydymffurfio'r Cyngor neu fe allant fod wedi eu cyfeirio gan asiantaethau eraill neu'r cyhoedd.

Beth bynnag fo'r amheumon, mae angen i ymchwiliadau fod yn gymesur, yn gyfrinachol ac yn deg. Bydd rhai amheumon neu honiadau yn troi allan i fod yn rhai maleisus neu yn gamgymeriadau syml; mae'r rhagdybiaeth bod rhywun yn ddieuog yn bwysig ac nid pob ymchwiliad sydd yn canfod bod drwg wedi ei wneud.

Un ffactor fawr gyda gwneud penderfyniad ar atgyfeiriad ac ymchwilio iddo'n llwyddiannus yw ansawdd y wybodaeth a ddarparwyd. Mewn achosion lle ceir atgyfeiriadau dienw a honiadau yn cael eu gwneud heb unrhyw dystiolaeth i'w cefnogi, mae'r gobaith o gael ymchwiliad llwyddiannus yn llawer llai. Mae atgyfeiriadau o'r fath yn wrthgynhyrchiol yn yr ystyr eu bod yn dargyfeirio adnoddau ymchwilio prin y Cyngor.

Achosion o Dwyll Budd-dal - Yn 2013/14 nododd y tîm Twyll Budd-dal 41 o achosion a oedd yn addas i'w hystyried ar gyfer rhyw fath o gosb ffurfiol. Aeth 14 o'r achosion hyn i'r Llys a phlediodd pob un ond dau ohonynt yn euog neu fe'u cafwyd yn euog o'r cyhuddiadau yn eu herbyn. Rhoddwyd 22 o rybuddion ffurfiol a 5 cosb weinyddol a chyfrifwyd bod cyfanswm o £227,716.51c wedi ei ordalu oherwydd ceisiadau twyllodrus.

Mae polisiau erlyn sefydledig yn achos twyll Budd-dal yn cynnwys ystod o gosbau sy'n caniatáu inni allu rhoi ymateb cymesur. Ar waelod y raddfa, bydd rhybudd neu ddirwy weinyddol yn aml yn ddigon i danlinellu difrifoldeb y twyll ac atal iddo ail ddigwydd. Nid yw'r awdurdod yn gyndyn o erlyn twyllwyr am achosion mwy difrifol. Mae'r tabl isod yn dangos math a nifer y gosbau a roddwyd yn 2013-14, o gymharu â'r rheini a roddwyd yn y tair blynedd diwethaf:

	Erlyn		Dirwy Weinyddol		Rhybudd		Budd-dal wedi ei Ordalu
2013 -14	14		5		22		£227,716
2012-13	7		13		19		£236,555

2011-12	10		6		26		£344,303
---------	----	--	---	--	----	--	----------

Aethpwyd â dau achos nodedig i'r Llys lle roedd yr ymgeisydd wedi derbyn gordaliad sylweddol o fudd-dal trwy dwyll. Roedd yr achos cyntaf yn ymwneud ag unigolyn a oedd wedi hawlio budd-daliadau dros gyfnod o 9 mlynedd ar y sail un ai nad oedd yn ffit i weithio neu ei fod ar incwm isel. Dangosodd ymholiadau a wnaed fod yr ymgeisydd wedi dweud nad oedd ond yn ennill £50 yr wythnos ond mewn gwirionedd roedd yn ennill dros £300. Roedd yr ymgeisydd wedi cyflwyno manylion cyflog ffug i gefnogi ei gais. Pan ddaeth y gwaith a ddatganwyd i ben, hawliodd yr ymgeisydd fudd-dal ar y sail nad oedd yn ffit i weithio ond mewn gwirionedd roedd wedi parhau i fod yn hunangyflogedig a gwneud gwaith trwm fel saer maen. Pan heriwyd ef gyda'r ffeithiau yn ystod y cyfweiliad fe gyfaddefodd fod ei gais yn ffug. O ganlyniad, fe ailaseswyd ei gais am fudd-daliadau ac roedd y cyfanswm a ordalwyd yn ychydig o dan £100,000. O ganlyniad aethpwyd â'r achos i'r Llys ac fe bleiodd yn euog. Oherwydd difrifoldeb y drosedd roedd yr Ynadon yn teimlo nad oedd eu pwerau dedfrydu yn ddigonol ac fe gyfeiriwyd y mater i'r Llys Sirol lle cafodd ddedfryd o 20 mis yn y carchar, wedi ei gohirio am ddwy flynedd, yn ogystal â gorchymyn cosb gymunedol 300 awr.

Roedd yr ail achos yn ymwneud â dynes oedd wedi hawlio budd-dal dros gyfnod o ddwy flynedd a hanner fel mam sengl ond, mewn gwirionedd, roedd ganddi ŵr a oedd yn gweithio llawn amser mewn swydd a oedd yn talu'n dda ac roedd yn byw gyda hi a'u plant. Er iddi wadu'r drosedd yn ystod y cyfweiliad fe blediodd yn euog yn y Llys Ynadon a derbyniodd orchymyn cosb gymunedol. Roedd y gordaliad yn yr achos hwn yn agos i £20,500.

Achosion Arall o Dwyll - Yn ogystal ag ymchwilio i gyfeiriadau yn ymwneud â Budd-dal, gwnaed nifer o gyfeiriadau i'r Adain Archwilio Mewnol lle gwnaed honiadau o dwyll neu ddrwgweithredu arall i'r Adain Archwilio Mewnol. Yn dilyn ymchwilio i'r honiadau, gwelwyd tystiolaeth o reolaeth fewnol wan mewn rhai enghreifftiau ond ni chafwyd hyd i dystiolaeth gadarnhaol o anghysondeb ac / neu dwyll yn y rhan fwyaf o ymchwiliadau a ddechreuwyd yn ystod y cyfnod hwn.

Roedd dau eithriad i'r uchod ynghylch nodi anghysondeb a/neu dwyll. Roedd un yn gyfeiriad ynghylch cais twyllodrus i newid manylion banc un o gredydwr y Cyngor. Arweiniodd y cais twyllodrus hwn at brosesu tri thaliad ar gyfer eu talu i gyfrif banc nad oedd yn perthyn i'r credydwr dan sylw. Rhoddwyd gwybod i'r Heddlu am y twyll a chawsom wybod ei fod yn rhan o dwyll cenedlaethol sydd wedi ei dargedu tuag at y sector cyhoeddus. Mae'r Heddlu yn parhau i ymchwilio i'r twyll ar adeg ysgrifennu'r adroddiad hwn. Y digwyddiad arall y cafwyd gwybod amdano oedd lladrata diesel o ddepo Gaerwen. Cyfeiriwyd y mater hwn i'r Heddlu a chymerwyd camau i gryfhau diogelwch y depo - yn arbennig y tanciau diesel eu hunain.

Yn ystod 2013-14 gofynnwyd i'r gwasanaeth Archwilio Mewnol gynorthwyo Bwrdd Iechyd Prifysgol Betsi Cadwaladr gydag ymchwiliad a oedd yn golygu adolygu gwaith papur a oedd gan y Cyngor. Cyfarfu Tim Archwilio Mewnol y Cyngor gydag aelodau BIPBC i'w cynorthwyo yn eu hymchwiliadau a chafwyd gafael ar ddogfennau o'r archifau y gofynnwyd amdanynt gan yr ymchwilwyr.

Mae'r manylion am y gwaith ymchwiliol a nodir uchod yn dystiolaeth o ymrwymiad y Cyngor i ymchwilio i atgyfeiriadau ac i gymryd camau priodol lle bo drwgweithredu ac / neu dwyll a llygredd yn cael ei nodi.

4. Y FENTER ATAL TWYLL GENEDLAETHOL (NFI)

Mae'r awdurdod yn cymryd rhan yn y Fenter hon sy'n digwydd bob dwy flynedd. Mae'r Fenter yn golygu bod data penodol o fewn yr awdurdod yn cael ei gyfatebu gydag awdurdodau eraill er mwyn nodi unrhyw anghysondeb all fod yn arwydd o dwyll. Wrth benderfynu ar ryddhau gwybodaeth ar gyfer cyfatebu data, mae angen ystyried a gafodd unigolion rybudd teg o'r bwriad i brosesu eu gwybodaeth yn unol ag egwyddorion diogelu data.

Mae cyfranogi yn NFI yn ddull rhagweithiol o nodi twyll posibl o fewn systemau'r Cyngor a rhwng systemau'r Cyngor. Fel gyda phob atgyfeiriad, nid yw pob un yn darparu digon o dystiolaeth o dwyll i gyfiawnhau ymchwiliad ond lle maent yn gwneud hynny, bydd camau gweithredu ac ymchwilio priodol yn cael eu dilyn gan y Cyngor.

Cynhaliwyd yr ymarfer diwethaf ar gyfer cyfatebu data dan y Fenter hon yn 2012/13 a rhagwelir y bydd y nesaf yn digwydd yn 2013/14. Felly nid oedd unrhyw gyfranogiad gan y NFI i'w adrodd yn 2013/14.

5. CYFATEBU DATA BUDD-DAL TAI

Gwasanaeth Cyfatebu Budd-dal Tai (HBMS) – mae'r Awdurdod yn ymrwymedig i ymchwilio i atgyfeiriadau a gynhyrchir drwy HBMS, sef achosion lle nodwyd anghysondeb drwy gyfatebu data Budd-dal Treth Gyngor a Thai yn erbyn data DWP a HMRC sy'n cynhyrchu atgyfeiriad y mae angen ymchwilio iddo ac a all arwain at achos o dwyll.

Yn 2013/14 mae'r Cyngor yn parhau i gymryd rhan yn y broses HBMS gyda nifer o ganlyniadau cadarnhaol o ran cosbau.

6. ATAL

Mae yna nifer o ffyrdd o atal y rhai fyddai'n cyflawni twyll a llygredd. Er mwyn i dwyll ddigwydd, rhaid i'r twyllwr gael cyfle i gael arian neu fudd-dal personol arall o'n systemau. Ein prif amddiffyniad felly yw bod â system rheoli fewnol ddigonol yn ei lle nad yw'n cynnig cyfleon o'r fath. Rhan fawr o waith yr Adain Archwilio Mewnol yw delio ag adolygu systemau rheoli, nodi gwendidau a gwneud argymhellion i sicrhau na fydd fawr ddim o gyfleon i dwyllo.

Dull arall o atal yw ei gwneud yn hysbys bod y Cyngor yn wylidwrus mewn perthynas â thwyll a llygredd ac y bydd yn cymryd camau priodol unwaith y byddir wedi nodi unrhyw enghreifftiau o hynny. Mae dulliau atal o'r fath yn cael eu hatgyfnerthu pan wneir pobl yn ymwybodol o'r ffaith bod y manylion y maent yn eu darparu yn cael eu gwirio a'u sicio nid yn unig o fewn y Cyngor ond rhwng cyrff cyhoeddus.

7. DIWYLLIANT AC YMWHYBYDDIAETH

Mae'r cyhoeddusrwydd a roddir i waith gwrth-dwyll ac erlyniadau llwyddiannus yn helpu hefyd i hyrwyddo diwylliant o wrth-dwyll yn yr awdurdod. Mae diwylliant gwrth-dwyll cadarnhaol yn rhan o lywodraethu corfforaethol da.

Cynhaliwyd sesiynau hyfforddi ynghylch sut i adnabod dogfennau ffug gan yr Adain Twyll Budd-dal ar gyfer staff yn y Gwasanaeth Tai a'r Gwasanaeth Budd-daliadau yn 2013/14. Mae hyfforddiant o'r fath yn codi ymwybyddiaeth o'r materion hyn ac yn caniatáu iddynt atal twyll trwy ei ddarganfod yn gynnar cyn bod unrhyw fudd-dal wedi ei dalu.

Darparwyd hyfforddiant gan hyfforddwr allanol ym mis Rhagfyr 2013 ar ymwybyddiaeth o dwyll ar gyfer staff yn yr Adran Dai, yr Adain Budd-daliadau a'r Swyddfa Derbyn Arian ac roedd yn rhoi sylw i faterion cyffredinol ynghylch ymwybyddiaeth o dwyll ar gyfer staff llywodraeth leol.

8. SEFYDLU'N GADARN ARFERION TWYLL A LLYGREDD

Bydd y Pwyllgor Archwilio yn cynnal Gweithdy blynyddol lle gwneir hunanasesiad o effeithiolrwydd y Pwyllgor Archwilio a hunanasesiad o Drefniadau Atal Twyll y Cyngor gyda chymorth swyddogion.

Am y tair blynedd diwethaf cynhaliwyd gweithdy ar Atal Twyll gyda'r Aelodau o'r Pwyllgor Archwilio. Cynhaliwyd y gweithdy eleni ym mis Ionawr 2014 a rhoddwyd sylw i adroddiad y Gwasanaeth Archwilio Mewnol ar Drefniadau Atal Twyll gan amlinellu'r meysydd lle

ystyriwyd nad oedd y trefniadau yn cwrdd ag arferion gorau. Roedd yr adroddiad Archwilio Mewnol yn seiliedig ar restr wirio'r Comisiwn Archwilio 'Protecting the Public Purse 2012 - Fighting Fraud against Local Government' sef rhestr wirio ar gyfer y rheini sy'n gyfrifol am lywodraethiant, ac ar Restr Atal Twyll Lleol a gynhyrchwyd gan yr Awdurdod Atal Twyll Cenedlaethol.

Cynhyrchwyd cynllun gweithredu ar gyfer sicrhau bod y Cyngor yn ymwybodol o'r meysydd lle mae'r perygl o dwyll yn bodoli ac i sefydlu pa drefniadau atal twyll sydd wedi eu gwneud ar hyn o bryd yn y meysydd hynny.

Nod yr ymarfer hwn yw ymwreiddio ymhellach weithgaredd Atal Twyll a diwylliant o fewn y Cyngor.

12. UN GWASANAETH YMCHWILIO I DWYLL

Yn ystod 2013/14 ac fel rhan o raglen Diwygio Lles y Llywodraeth mae'r Adran Gwaith a Phensiynau wedi bod yn gweithio tuag at greu Un Gwasanaeth Ymchwilio i Dwyll. Canlyniad hynny oedd penderfyniad i fwrw ymlaen gydag Un Gwasanaeth Ymchwilio i Dwyll a ddaeth i rym ar 1 Tachwedd 2014.

Ni chafodd y penderfyniad hwn unrhyw effaith ar y Cyngor yn 2013/14 ond fe fydd wrth gwrs yn cael effaith ar y trefniadau atal twyll ac yn arbennig y rheini sy'n ymwneud â thwyll budd-dal tai yn 2014/15.

13. ADOLYGU'R POLISI

Adolygwyd Polisi Atal Twyll a Llygredd yr awdurdod ddiwethaf yn 2012 ac fe'i mabwysiadwyd gan y Cyngor yn y cyfarfod a gynhaliwyd yn Rhagfyr 2012. Ynghyd â'r Polisi Atal Twyll, fe gynhyrchwyd Cynllun Ymateb i Dwyll a'i gyhoeddi yn 2012 ac fe'i cyflwynwyd i gyfarfod o'r Cyngor yn Rhagfyr 2012. Mae gan y Cyngor hefyd bolisiau Chwythu'r Chwiban ac Atal Gwyngalchu Arian.

Gall gweithwyr y Cyngor ac Aelodau weld y cyfan o'r polisiau hyn ar Monitor, safle fewnrwyd y Cyngor.

Nid oes gan y Cyngor Bolisi Atal Llgrwobrwyo penodol ar hyn o bryd i nodi sut y mae'r Cyngor yn cyfarfod ag anghenion Deddf Llgrwobrwyo 2010. Mae Deddf Llgrwobrwyo 2010 yn ei gwneud yn drosedd i sefydliadau fethu â rhwystro pobl sy'n gysylltiedig â hwy rhag bod yn euog o llgrwobrwyo ar eu rhan. Mae diogelwch rhag 'methu ag atal' yn seiliedig ar fedru dangos bod gan y sefydliad 'weithdrefnau' atal llgrwobrwyo 'digonol' yn eu lle.

Mae angen adolygu'r polisiau hyn yn awr a'u ddiweddarau fel sy'n briodol yn ystod 2014/15.

JOHN FIDOE
RHEOLYDD ARCHWILIO

HYWEL ELLIS
SWYDDOG ATAL TWYLL

10 RHAGFYR 2014

This page is intentionally left blank

CYNGOR SIR YNYS MÔN	
PWYLLGOR:	PWYLLGOR ARCHWILIO
DYDDIAD:	10 RHAGFYR 2014
TEITL YR ADRODDIAD:	ADOLYGU TREFNIADAU ATAL TWYLL
PWRPAS YR ADRODDIAD:	ER GWYBODAETH
ADRODDIAD GAN:	RHEOLWR ARCHWILIO
GWEITHREDU:	DIM

1. CYFLWYNIAD

Fel yr adroddwyd ar lafar i'r Pwyllgor Archwilio yn ei gyfarfod a gynhaliwyd ar 07 Tachwedd 2014 mae trefniadau atal twyll y Cyngor wedi'u diwygio a digwyddodd hynny yn rhannol oherwydd newidiadau cenedlaethol o ran sut y caiff twyll Budd-dal Tai ei nodi, ei ymchwilio iddo a'i erlyn.

Mae'r adroddiad hwn yn manylu ar y newidiadau a wnaed mewn ymateb i'r newidiadau.

2. UN GWASANAETH YMCHWILIO I DWYLL (UGYD)

Ar 1 Tachwedd 2014 cymerodd Gwasanaeth Ymchwilio Twyll Unigol yr Adran Gwaith a Phensiynau drosodd y cyfrifoldeb am ymchwilio i'r achosion o dwyll "budd-dal", gwaith a oedd yn cael ei wneud gan Gyngor Sir Ynys Môn. Canlyniad hyn oedd i un o ymchwilydd yr awdurdod drosglwyddo i'r tîm UGYD a chafodd yr archwilydd arall ei benodi i rôl newydd, sef Swyddog Atal Twyll Corfforaethol (SATC) o fewn y Gwasanaeth Archwilio Mewnol.

I bob pwrpas mae hyn yn golygu na fydd yr Awdurdod bellach yn ymchwilio i achosion o dwyll Budd-dal Tai (BT), ac mae'r swyddogaeth hon yn awr yn cael ei chyflawni gan y UGYD. Fodd bynnag, ni fydd y UGYD yn ymchwilio i droseddau twyll dan Gynllun Gostyngiadau'r Dreth Gyngor (CGDG) gan nad yw hwn yn cael ei gategoreiddio fel "budd-dal" ac felly rhagwelir mai'r Swyddog Atal Twyll fydd yn ymchwilio i droseddau CGDG. Ar hyn o bryd, nid yw'n glir a fydd UGYD yn cymryd rhan mewn ymchwiliadau twyll Budd-dal a CGDG yn y dyfodol.

Mae'r Adran Gwaith a Phensiynau yn ymwybodol o'r ffaith bod nifer fawr o atgyfeiriadau twyll wedi eu cynhyrchu gan staff BT ac maent yn ymwybodol, yn dilyn trosglwyddo'r ymchwilydd budd-dal mewnol i UGYD, y bydd atgyfeiriadau efallai yn gostwng yn sylweddol, felly i wrthbwysu hyn mae'r Adran Gwaith a Phensiynau yn bwriadu cychwyn cynllun gwobr ariannol lle y bydd Adain Budd-dal yr Awdurdod yn derbyn swm penodol am bob atgyfeiriad.

Bydd trosglwyddo ymchwiliadau twyll Budd-dal Tai o ofal Awdurdodau yn cael effaith ar staff gweinyddu Budd-dal Tai, gan y bydd angen iddynt gadarnhau i'r tîm UGYD a yw cwsmer yn derbyn Budd-dal Tai ai peidio ac os felly, bydd yn rhaid iddynt ddarparu manylion am yr hawliad a hefyd gopïau o'r ffurflen hawlio a gohebiaeth a swyddogaeth a wnaed yn y gorffennol gan y Tîm Twyll Budd-dal.

3. TREFNIADAU NEWYDD I ATAL TWYLL

Gyda chreu swydd y Swyddog Atal Twyll Corfforaethol rhagwelir y bydd deilydd y swydd yn ymchwilio i droseddau CGDG a throseddau Treth Gyngor eraill. Bwriedir y

bydd y SATC, mewn ymgynghoriad â'r Gwasanaeth Tai, yn ymchwilio i achosion o dwyll tenantiaeth a all gael eu nodi gan y Gwasanaeth Tai. Bydd y SATC hefyd yn dod yn gyfrifol am ymchwilio i unrhyw droseddau twyll posibl all gael eu cyfeirio i'r Gwasanaeth Archwilio Mewnol neu eu nodi ganddynt yn ystod eu dyletswyddau archwilio arferol.

Yn ychwanegol at y mesurau adweithiol traddodiadol a grybwyllwyd uchod, bwriedir i'r SATC gael rôl fwy rhagweithiol o ran Atal Twyll Corfforaethol a creu fframwaith corfforaethol sydd â'r bwriad o greu diwylliant o ymwybyddiaeth ac atal twyll o fewn yr Awdurdod.

Bwriedir mai un o flaenoriaethau cyntaf y SATC fydd cysylltu gyda'r holl Wasanaethau yn yr awdurdod i gynhyrchu asesiad risg twyll corfforaethol. Bydd yr asesiad risg yn cael ei ddefnyddio i helpu i ffurfio polisiâu fydd yn lleihau colledion i'r Cyngor ac yn y pendraw i'r pwrs cyhoeddus. Yn ychwanegol bydd y SATC yn hwyluso hyfforddiant ymwybyddiaeth twyll mewn perthynas â dogfennau ffug a rhai a ffugwyd all gael eu cynhyrchu i bwrpas adnabod pobl ac ati.

Rheolwr Archwilio
Tachwedd 2014

CYNGOR SIR YNYS MÔN	
ADRODDIAD I:	PWYLLGOR ARCHWILIO
DYDDIAD:	10 RHAGFYR 2014
PWNC:	SEMINAR I'R PWYLLGOR ARCHWILIO
AELOD(AU) PORTFFOLIO:	Y CYNGHORYDD H E JONES
SWYDDOG(ION) ARWEINIOL:	RICHARD MICKLEWRIGHT
SWYDDOG CYSWLLT:	RICHARD MICKLEWRIGHT
GWEITHREDU:	

CEFNDIR

Fel rhan o raglen wella'r Cyngor, cynhaliwyd seminar yn ddiweddar i asesu effeithiolrwydd y Pwyllgor Archwilio ac i nodi unrhyw newidiadau a oedd yn haeddu ystyriaeth o ran Cylch Gorchwyl neu weithgareddau'r Pwyllgor.

Mae'r adroddiad hwn yn trafod nifer o faterion a gododd yn y seminar hwnnw.

Mae Cylch Gorchwyl cyfredol y Pwyllgor ynghlwm fel Atodiad A.

Mae'r Pwyllgor yn canolbwyntio'n bennaf, ond nid yn unig, ar faterion yn ymwneud â rheolaeth ariannol a rhoddwyd llai o flaenoriaeth yn hanesyddol i faterion llywodraethiant a thryloywder.

Gellid dadlau y byddid modd cryfhau trefniadau llywodraethiant yn y Cyngor petai asesiadau llywodraethiant yn cael lle mwy amlwg yng nghylch gorchwyl y Pwyllgor.

Mae nifer o fecanweithiau'n cael eu hystyried er mwyn sicrhau hynny, gan gynnwys:-

- (i) newid enw'r Pwyllgor yn Bwyllgor Archwilio a Llywodraethiant;
- (ii) adolygu Cylch Gorchwyl ffurfiol y Pwyllgor i roi mwy o sylw i faterion llywodraethiant a datblygu rôl y Pwyllgor o ran ymgysylltu gyda rheoleiddwyr allanol eraill ar wahân i Archwilwyr (oherwydd mae'r Pwyllgor eisoes yn ymgysylltu'n effeithiol gydag Archwilwyr).

Bydd y Cyngor yn wynebu cryn bwysau ariannol yn ystod y blynyddoedd nesaf. Er mwyn diogelu gwasanaethau yn wyneb pwysau o'r fath, mae'n hynod debygol y bydd angen i'r Cyngor sefydlu partneriaethau ehangach gydag awdurdodau lleol eraill a'r sector cyhoeddus yn gyffredinol.

Mae perygl y bydd sefydlu partneriaethau yn cael yr effaith anfwriadol o leihau atebolrwydd a thryloywder oherwydd mae'n anorfod y bydd y berthynas rhwng endid gwasanaeth ac arweinyddion corfforaethol ac/neu Aelodau etholedig corff sy'n rhan o'r bartneriaeth yn pellhau ac yn llai clir ac effeithiol.

Byddai o fantais, felly, i Ynys Môn roi swyddogaeth benodol i'r Pwyllgor o ran asesu effeithiolrwydd partneriaethau o'r fath.

Er mwyn rheoli'n effeithiol y gwaith a gyfyd yn sgil hyn, mae'n debygol y byddai angen cynnal mwy o gyfarfodydd o'r Pwyllgor hwn yn ystod y flwyddyn. Ar hyn o bryd, mae'r Pwyllgor yn cyfarfod bedair gwaith y flwyddyn. Rhagwelir y byddai angen cynnal 5 neu 6 o gyfarfodydd y flwyddyn.

Credir bod y Pwyllgor yn cyflawni ei ddyletswyddau'n effeithiol ac i safon uchel. Cydnabyddir y byddai o fantais cyflwyno mecanwaith sy'n caniatáu i hynny gael ei ddangos yn wrthrychol ac mewn modd sy'n caniatáu i unrhyw faterion sy'n datblygu gael eu nodi a chael sylw.

Mae adroddiad CIPFA ar Werthuso Effeithiolrwydd y Pwyllgor Archwilio yn cynnwys rhestr wirio hunanasesu flynyddol ac, yn 2.5, awgrymwyd y byddai'n ddefnyddiol i'r Pwyllgor ei chwblhau bob flwyddyn er mwyn profi ei fod yn parhau i weithio mewn modd effeithiol. Byddai hynny'n adeiladu ar y gweithdai blynyddol a gynhelir ar hyn o bryd.

ARGYMHELLION

- (i)** Bod y Pwyllgor yn argymhell i'r Cyngor llawn y dylid newid enw'r Pwyllgor yn Bwyllgor Archwilio a Llywodraethiant;
- (ii)** Gofyn i'r Prif Archwiliwr Mewnol gynnal adolygiad o effeithiolrwydd y Cyngor ar gyfer delio gyda gweithio mewn partneriaeth;
- (iii)** Nodi'r hyn a wnaed yn y gorffennol a gwneud penderfyniad i barhau i gynnal hunanasesiadau blynyddol o effeithiolrwydd y Pwyllgor.

3.4.8 PWYLLGOR ARCHWILIO

3.4.8.1 Cylch Gorchwyl

3.4.8.1.1 monitro perfformiad trefniadau archwilio mewnol ac allanol y Cyngor a sicrhau ei annibyniaeth ac yn benodol :

- (i) ymgynghori gyda Swyddfa Archwilio Cymru mewn perthynas â phenodi archwilwyr allanol
- (ii) ystyried cynllun archwilio arfaethedig yr archwiliwr allanol
- (iii) ystyried Llythyr Blynyddol yr archwiliwr allanol
- (iv) cymeradwyo ar ran y Cyngor, ddatganiad o nodau ac amcanion y swyddogaeth archwilio mewnol
- (v) derbyn y Cynllun Archwilio blynyddol mewn perthynas â dyrannu adnoddau archwilio mewnol yn erbyn y gwahanol gategorïau o waith
- (vi) adolygu'r hyn y bu modd ei gyflawni o safbwynt gwaith archwilio mewnol ac allanol o gymharu â'r cynlluniau archwilio perthnasol
- (vii) ystyried Adroddiad Blynyddol a Barn y Rheolwr Archwilio a chrynodeb o weithgareddau archwilio mewnol (gwirioneddol ac arfaethedig) a'r lefel o sicrwydd y gall ei roi mewn perthynas â threfniadau llywodraethu corfforaethol y Cyngor
- (viii) sicrhau bod gan yr awdurdod system gadarn o reolaeth fewnol sy'n ei gwneud hi'n haws iddo gyflawni ei swyddogaethau ac sy'n cynnwys trefniadau ar gyfer rheoli risg a rheolaeth ariannol ddigonol ac effeithiol. Adolygu effeithiolrwydd y rheolaeth fewnol o leiaf unwaith y flwyddyn a chymeradwyo Datganiad Llywodraethu Blynyddol ar gyfer ei gynnwys gyda Datganiad Cyfrifon yr awdurdod
- (ix) paratoi adroddiad ar gyfer cyfarfod blynyddol y Cyngor ar ei weithgareddau am y flwyddyn
- (x) sicrhau bod gan y swyddogaeth Archwilio Mewnol ddigon o adnoddau a'i bod yn cael ei lle priodol yn y sefydliad

3.4.8.1.2 Bydd y Pwyllgor yn gyfrifol am adolygu polisiau a gweithdrefnau cyfrifo'r Cyngor ac yn adolygu datganiad cyfrifon yr awdurdod cyn ei fabwysiadu gan y Cyngor. Bydd hyn yn cynnwys yn benodol –

- Ystyried a yw polisiau cyfrifo priodol wedi eu dilyn
- I roi unrhyw gyfarwyddiadau sydd eu hangen parthed cofnodiadau cyfrifo a systemau rheoli cyfrifon fel sy'n ofynnol dan Reoliadau Cyfrifon ac Archwilio (Cymru) 2005
- Ystyried adroddiad yr archwiliwr allanol i'r rheiny sy'n gyfrifol am lywodraethu ar faterion sy'n codi o'r archwiliad cyfrifon

3.4.8.1.3 Bydd y Pwyllgor hefyd yn cynghori ar Bolisi'r Cyngor ar gyfer Atal Twyll a Llygredd gan gynnwys –

(i) adolygu effeithiolrwydd y polisi

(ii) derbyn adroddiad blynyddol gan y Pennaeth Swydogoeth (Adnoddau) ar weithredu'r polisi

3.4.8.1.4 derbyn adroddiadau gwaith gan yr archwilwyr mewnol ac allanol gan gynnwys crynodebau o adroddiadau Archwilio.

3.4.8.1.5 monitro ymateb y rheolwyr i adroddiadau Rheoli a, lle mae o'r farn bod hynny'n briodol, gwneud argymhellion i'r Pwyllgor perthnasol.

3.4.8.1.6 gall y Pwyllgor adolygu'r materion llywodraethu corfforaethol, rheoli risg a rheolaeth fewnol sy'n gysylltiedig â chyflawni unrhyw un o swyddogaethau'r Cyngor. Ynghyd ag adolygu'r dogfennau efallai y bydd y Pwyllgor, er mwyn cyflawni ei rôl archwilio, yn gofyn i unrhyw aelod neu swyddog o'r awdurdod ddod gerbron y Pwyllgor i egluro materion sydd o fewn eu maes gwaith:

(i) cydymffurfiaeth neu ddiffyg cydymffurfiaeth gyda gweithdrefnau'r Cyngor

(ii) cydymffurfiaeth neu ddiffyg cydymffurfiaeth gyda safonau llywodraethu corfforaethol sefydlog

(iii) i ba raddau y cafodd risgiau eu hystyried ac i ba raddau yr ymdriniwyd â'r risgiau hynny;

ac mae'n ddyletswydd ar y bobl hynny i fod yn bresennol os oes angen.

3.4.8.1.7 bydd y Pwyllgor yn cael ei gynghori gan y Pennaeth Swydogoeth (Adnoddau) fel y swyddog sy'n gyfrifol am weinyddiaeth ariannol a chan yr archwilwyr allanol a mewnol. Yn ychwanegol at hyn gallant, o fewn cyllideb a gymeradwywyd, ymfyn cyngor annibynnol o'r tu allan i'r awdurdod.

3.4.8.1.8 bydd gan archwilwyr allanol/mewnol y Cyngor hawl i ofyn i Gadeirydd y Pwyllgor Archwilio ystyried unrhyw faterion y dylid, yn eu barn nhw, eu dwyn at sylw'r Cyngor.

3.4.8.1.9 ymarfer y pwerau a'r cyfrifoldebau ynglŷn â llywodraethu a rheoli risg:

(i) goruchwyllo a monitro gofynion cydymffurfiaeth a sicrwydd a bodloni ei hun ynghylch digonolrwydd y strwythurau, prosesau a chyfrifoldebau ar gyfer nodi a rheoli risgiau allweddol sy'n wynebu'r sefydliad

(ii) sicrhau cydymffurfiaeth gyda gofynion Statudol gan gynnwys Iechyd a Diogelwch

(iii) adolygu Fframwaith Llywodraethu Corfforaethol y Cyngor gan gynnwys cytundebau atebolrwydd, Rheolau Gweithdrefn y Cyngor ac ati

(iv) derbyn, adolygu a chymeradwyo asesiadau risg a'r cynlluniau gweithredu a sefydlir o ganlyniad

- (v) sefydlu methodoleg ar gyfer asesu risg yn holl swyddogaethau'r Cyngor
- (vi) derbyn ac adolygu adroddiadau gan Swyddogion ar gynnydd a wnaed i weithredu ar gynlluniau gweithredu yn codi o'r asesiad risg o weithgareddau'r Cyngor a chytuno ar unrhyw waith gwella
- (vii) datblygu a pharhau i adolygu Strategaeth Rheoli Risg ar gyfer y Cyngor
- (viii) sefydlu proffil o risgiau ar draws y Cyngor a sefydlu blaenoriaethau ar gyfer gweithredu arnynt
- (ix) datblygu ac adolygu'r gofrestr risgiau a chynlluniau cysylltiedig i ymdrin â risgiau a gwneud argymhellion ynghylch dyrannu adnoddau i fynd i'r afael â'r risgiau a adnabuwyd
- (x) codi ymwybyddiaeth o reoli risg yn y Cyngor a sicrhau bod anghenion hyfforddiant ac addysg mewn perthynas â rheoli risg yn cael eu nodi ac yn cael sylw
- (xi) sicrhau bod llinellau cyfathrebu/adrodd priodol ac effeithiol yn eu lle yng nghyd-destun Rheoli Risg

3.4.8.1.10 I graffu ar faterion Rheoli Trysorlys fel sy'n ofynnol dan y Côd Ymarfer Rheoli Trysorlys a pholisïau Rheoli Trysorlys y Cyngor

3.4.8.2 Amllder Cyfarfodydd

3.4.8.2.1 Dylai gyfarfod o leiaf 3 gwaith y flwyddyn.

3.4.8.2.2 Rhaid i'r Pwyllgor gyfarfod os yw'r Awdurdod yn penderfynu hynny neu os yw traean o aelodau'r pwyllgor yn deisyf hynny mewn ysgrifen i'r Cadeirydd

3.4.8.3 Aelodaeth

3.4.8.3.1 Wyth aelod o'r Cyngor, gyda chydbwysedd gwleidyddol, ynghyd â dau aelod cyfetholedig i'w penodi gan y Pwyllgor.

3.4.8.3.2 Ni fydd aelodau'r Pwyllgor Gwaith yn gymwys i fod yn aelodau o'r Pwyllgor hwn. I'r graddau y mae hynny'n bosibl, rhaid i'r Aelod Portffolio ar gyfer Cyllid fynychu pob cyfarfod o'r Pwyllgor Archwilio.

3.4.8.3.3 Bydd yr aelodau cyfetholedig, na fyddant yn aelodau o'r Cyngor, yn cael eu recriwtio am eu sgiliau sy'n briodol i waith y Pwyllgor Archwilio a chânt eu penodi gan y Cynghorwyr sy'n aelodau o'r Pwyllgor Archwilio am dymor penodol i'w bennu ganddynt ar adeg y penodiad.

3.4.8.3.4 Bydd gan holl aelodau'r Pwyllgor bleidlais.

3.4.8.3.5 Bydd y Pwyllgor Archwilio yn penodi ei Gadeirydd ac ni fydd y person hwnnw yn aelod o unrhyw un o'r grwpiau a gynrychiolir ar y Pwyllgor Gwaith ac eithrio pan fo'r holl grwpiau wedi eu cynrychioli ar y Pwyllgor Gwaith (a gall fod yn aelod cyfetholedig).

